

Galaxy

Astrological Tools



Galaxy.Calendar
Астрологический календарь

Galaxy – Astrological Tools. Galaxy.Calendar - Астрологический календарь. Версия 20260429.

Galaxy имеет профессиональную лицензию на использование Швейцарск Эфемерид (Swiss Ephemeris Professional Edition) для расчёта положения небесных объектов.

Авторское право на Galaxy защищено законом и зарегистрировано в ФГУ ФИПС. Авторским правом на Galaxy обладает Германенко Игорь Николаевич.

Galaxy.Calendar

О программе	4
Прочтите обязательно	6
Интерфейс программы	7
Главное меню	8
Меню программы	8
Ввод данных	10
Ввод данных натальной карты	10
Выбор карты (Загрузка карты)	20
Выбор баз данных натальных карт	22
Выбор астрологических инструментов	23
Выбор праздничных и памятных дат	25
Выбор места для расчёта	27
Выбор объектов карты	28
Ввод даты и времени	33
Работа	34
Дни рождения	34
Праздничные и памятные даты	37
Карта состояния планет	40
Карта силы планет	46
Карта прогноза по темам домов	51
Транзитные аспекты	57
Прогностические аспекты	62
Отображение карт	67
Отображение ошибки расчёта на картах	70
Приложение	72
Порядок работы для получения результатов	72

О программе



Galaxy.Calendar Астрологический календарь

Астрологическая программа Galaxy.Calendar - прикладная астрологическая программа, являющаяся простым и понятным астрологическим календарём, позволяющем решать следующие задачи:

1. Отслеживать дни рождения кверентов, получая дополнительную информацию по дате рождения, возрасту, оставшимся до дня рождения дням, дню недели и посмотреть его натальную карту без необходимости загрузки данных кверента из базы.
2. Отслеживать праздничные и памятные даты, получая дополнительную информацию в виде даты, дня недели, количества оставшихся дней до празднования, а также посмотреть транзитную карту этой даты без необходимости ввода данных. Программа рассчитывает плавающие даты, присущие многим праздникам, которые не привязываются к конкретной дате.
3. Получать состояния планет в виде "без курса", ретроградности и планетарных часов на 28-дневный период. Графическое представление периодов значительно упрощает восприятие и сокращает время принятия решения.
4. Получать силу планет, управителей гороскопа на 28-дневный период. Графическое представление силы и качества объектов карты значительно сокращает время принятия решения по задействованию свойств планеты в решении повседневных задач.
5. Получать мини-прогнозы по темам гороскопа на 28-дневный период. Графическое представление значимости и качества тема домов даёт возможность оценить силу темы и принять решение по реализации того или иного действия в направлении этой темы.
6. Рассчитывать транзитную обстановку на 28 дней от заданной даты и позволяет отображать аспекты между планетами в виде календаря и сквозного представления (графика).
7. Рассчитывать прогностические аспекты для выбранных астрологических инструментов на 28 дней для привязанной натальной карты текущего (локального) места. И позволяет отображать аспекты между планетами в виде календаря и сквозного представления (графика) для выбранного астрологического инструмента.

❗ Важно! Данная программа входит в программный комплекс **Galaxy - Astrological Tools**, компоненты которого покрывают весь спектр работ современного Астролога. Программный комплекс предназначен как для начинающих, стремящихся изучать Астрологию, так и для практикующих профессионалов, включая Астрологов-исследователей. Подпрограммы данного программного комплекса позволяют, помимо типовых функций современных астрологических программ, создавать и просматривать мультимедиа-презентации и уроки, проводить учёт и контроль выполнения заданий учебного процесса, вести историю обращений кверентов, работать с астероидами и звёздами как с объектами карты и многое другое. Программный комплекс специально создавался для работы на планшетных компьютерах и призван упорядочить и упростить работу современных астрологов.

❗ Важно! Файл помощи формата PDF не позволяет отобразить ссылку на головной

файл Galaxy.pdf, который содержит всю информацию, дополняющую данную. Поэтому для тех, кто читает файл помощи в формате PDF, настоятельно рекомендуется самостоятельно загрузить и прочитать основной файл помощи с сайта программы Galaxy, указанном в конце данного файла.

Ознакомиться с полным составом компонент программного комплекса Galaxy, а также с общими рекомендациями и информацией можно [здесь](#).

Отзывы и предложения

Отзывы и предложения прошу направлять в адрес программного комплекса Galaxy. Информацию об адресах можно найти [здесь](#).

Мы всегда будем рады Вашим отзывам и пожеланиям.

С уважением,
Игорь (TomCat) Германенко,
Санкт-Петербург, 2007-2026.

Прочтите обязательно

Ознакомиться с общими для всего программного комплекса текстами:

- лицензионное соглашение;
- отличие версий Galaxy;
- системные требования;
- особенности установки;
- регистрация и активация программ;
- порядок установки и обновления программ;
- что нового и что планируется в новых версиях;
- импорт и экспорт данных из(в) других(е) программ(ы);
- элементы общего интерфейса;
- с чего начать:
- устранение неисправностей;
- контактные данные;
- и многое другое

Вы можете в основном файле помощи Galaxy.

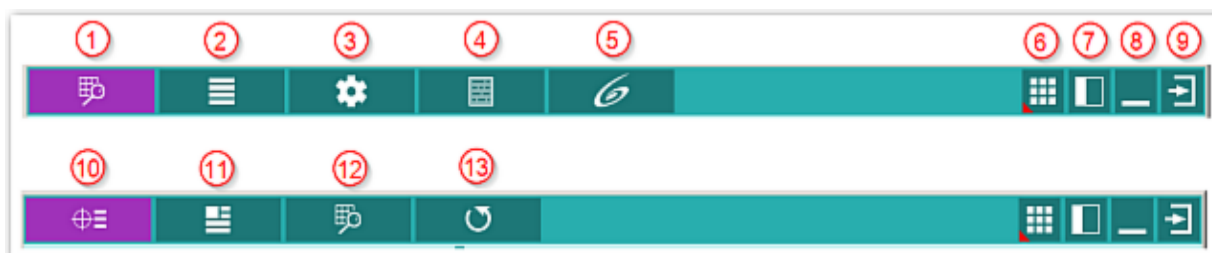
❗ Важно! Фраза "Открыть файл помощи" означает загрузить его с Вашего локального диска, где находится и этот файл, который Вы читаете. Поэтому не обращайте внимание на предупреждение Microsoft Internet Explorer, который воспринимает любую загрузку как внешнюю (из Интернетв) и пытается оградить Вас от любых возможных неожиданностей.

Интерфейс программы

Главное меню

Меню программы

Главное меню позволяет управлять функционалом программы. В данной программе оно имеет 2 уровня. Переход с уровня на уровень позволяет упростить восприятие и действия пользователя. Переход на второй уровень осуществляется при нажатии кнопки "Ввод данных" (см.п.2), а возврат на 1-й уровень производится при нажатии одной из кнопок: Работа (см.п.12) или "Выход в предыдущее верхнее меню" (см.п.13).



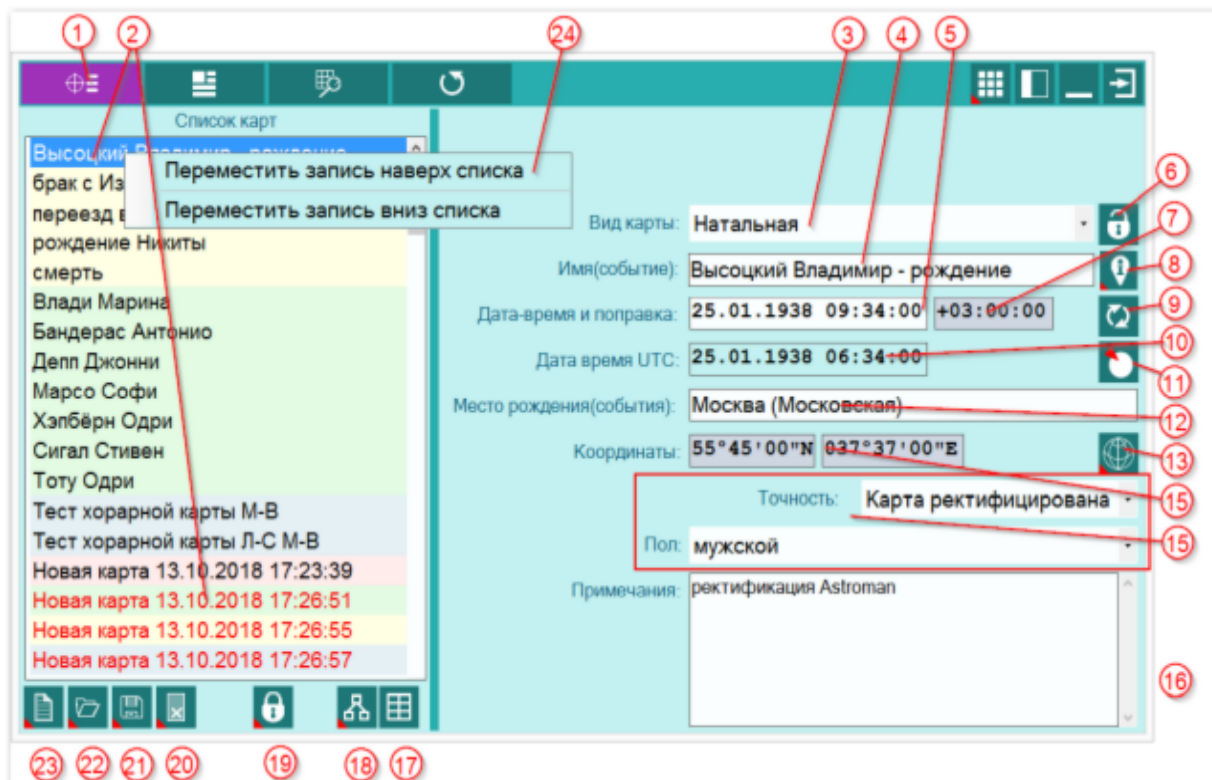
1	Работа. Основной экран программы (см., например, Дни рождения)
2	Ввод данных. Вызывает дополнительное меню для работы с исходными данными (см.п.п.10-13).
3	Установки программы. Стандартный экран для всех программ пространства Galaxy. Позволяет отобразить все настройки не только по данной программе, но и по всем программам Galaxy.
4	Новости. Стандартный экран для всех программ пространства Galaxy. Отображает новости по программам пространства Galaxy.
5	О программе. Стандартный экран для всех программ пространства Galaxy. При нажатии правой клавиши мыши на экране О программе, вызывается контекстное меню, через которое можно выйти на сайты и форумы, связанные с Galaxy.
6	Кнопка Запуск программ Galaxy. Позволяет из любой программы пространства Galaxy вызвать другую программу, которая входит в это пространство. Порядок следования программ может быть изменён пользователем из программы конфигурирования среды - PreSetter. и далее Настройки оболочки Galaxy.
7	Кнопка дополнительного меню - Полный экран. Позволяет свернуть (развернуть) многофункциональную панель и тем самым увеличить обзорное пространство.
8	Кнопка Свернуть окно. Позволяет свернуть окно в панель задач.
9	Кнопка Выход из программы. В зависимости от настроек можно задавать или не задавать вопрос для выхода из программы.
10	Список карт (событий). Стандартный экран работы с данными. С данного экрана производится работа с данными для построения карт.
11	Ввод дополнительных данных. Позволяет задать дополнительные постоянно действующие данные, необходимые для работы программы: <ul style="list-style-type: none"> • базы данных, для натальных карт в которых будут, отображаться дни рождения; • астрологические инструменты для прогноза по темам домов;

	<ul style="list-style-type: none">• праздничные дни, которые будут отображаться на экране праздничных дней и для которых будут вычисляться даты и оставшееся время;• место для выполнения прогноза по темам домов;• включение объектов карты для отображения. <p>❗ Важно! Выбор астрологических инструментов доступен только во многопользовательской версии программы. Для однопользовательской версии задаётся стандартный набор астрологических инструментов для выполнения прогноза (транзиты, 1- и 2-я прогрессии).</p>
12	Работа (см.п.1).
13	Выход в предыдущее главное меню программы (см.п.п.1-9).

Ввод данных

Ввод данных натальной карты

Ввод данных для карт и событий. Все события представлены списком. Вводятся не только данные, но и специальные признаки, участвующие в работе.



1	Ввод данных - режим работы с данными карт: создание, редактирование и удаление.
2	<p>Список карт и событий. Записи (строки) этого списка можно перемещать, нажав левую клавишу мыши и не отпуская перетянуть в нужное место. Для выделения нескольких строк используйте клавиши Shift (диапазон последовательных строк) и Ctrl (отдельно расположенные строки) вместе с курсором мыши.</p> <p>Карты в списке могут иметь 8 комбинаций отображения названия, задаваемых цветом фона и цветом тона.</p> <p>Цвет фона карты определяет тип карты:</p> <ul style="list-style-type: none"> • зелёный фон - натальные карты; • синий фон - хорарные карты; • жёлтый фон - события; • красный фон - тип карты не определён. <p>Цвет тона карты определяет её сохранение:</p> <ul style="list-style-type: none"> • чёрный цвет - карта сохранена в базе данных; • красный цвет - новая карта, которая не сохранена в базе данных.

3	<p>Селектор выбора вида карты. Доступны следующие виды карт:</p> <ul style="list-style-type: none"> • не определён - вид карты без выставленных признаков; • Натальная - признак, указывающий, что данная карта является натальной; • Хорарная - признак, указывающий, что данная карта является хорарной; • Событие - признак, указывающий, что данная карта является событие для какой-то карты. <p>❗ Важно!</p> <ol style="list-style-type: none"> 1. В зависимости от данного признака, становятся доступны другие ниже рассматриваемые признаки. Например, если это Событие, то для задействия тематических аспектов ему назначается признак темы дома: для брака - 7, дальних поездок - 9 и т.д. 2. Не игнорируйте признаки, так как они участвуют в других операциях, которые проводит Астролог. Например, в поиске всех натальных карт, у которых имеется определённый угловой аспект. Или при выполнении прогностики, при привязке события по конкретной теме.
4	<p>Элемент для ввода имени или названия события.</p>
5	<p>Элемент для ввода даты-времени рождения (события).</p> <p>❗ Важно!</p> <ol style="list-style-type: none"> 1. Доступен ввод без использования клавиатуры. Для этого дважды щёлкните по данном элементу. В раскрывшемся окне либо установите фокус на число и вращая колесо мыши, изменяйте значение, либо нажмите и удерживайте кнопки со стрелками. Если необходимо задать текущее время - нажмите кнопку Установить текущее время. 2. Если вводимая дата будет меньше даты `15 октября 1582 года`, то элемент ввода будет подсвечивать шрифт синим, сигнализируя о переходе этой точки и возможном переходе на летоисчисление по Юлианскому календарю. При этом автоматического перехода на юлианский календарь не будет. Все программы Galaxy работают с датами по Григорианскому летоисчислению. Перевести дату из Григорианского в Юлианский календарь можно при помощи программы StarGazer.
6	<p>Включить/выключить защиту данных для текущей карты. Позволяет защитить запись от непреднамеренного изменения.</p>
7	<p>Элемент для ввода временной поправки. Временная поправка вводится автоматически при изменении времени и места карты. Но если Вы хотите, можете задать поправку вручную.</p> <p>❗ Важно!</p> <ol style="list-style-type: none"> 1. Доступен ввод без использования клавиатуры. Для этого дважды щёлкните по данном элементу. В раскрывшемся окне либо установите фокус на число и вращая колесо мыши, изменяйте значение, либо нажмите и удерживайте кнопки со стрелками. 2. Для защиты поправки от автоматического изменения взведите флажок Защита от авторасчёта. <p>Для населённых пунктов и дат, когда ещё не было учёта поясного времени, время может быть указано как истинное солнечное время (ICB или LST) или среднее солнечное время (CCB или LMT). Программы Galaxy автоматически учитывают уравнение времени и используют среднее солнечное время. Более подробно об уравнении времени читайте в PreSetter - Приложение - Использование уравнения времени</p>

	<p>❗ Важно! При рассмотрении карт, дата-время которых лежит вблизи точек смены времени (перехода на летнее или зимнее время) стоит зафиксировать временную поправку (защитить её от изменения), чтобы избежать автоматического изменения значения поправки, так как при переводе стрелок назад в местном времени образуются 2 точки с одним и тем же временем, но при разных временных поправках. При этом UTC этих точек будет разное. При переводе же стрелок вперёд, местный час "выпадает" при постепенно изменяющемся времени UTC. Это следует учитывать при занесении данных в программу, чтобы избежать, как в случае с переводом стрелок "назад", с неправильным расчётом времени UTC.</p>
8	<p>Кнопка Найти информацию в Интернете. Позволяет, в зависимости от заданной в PreSetter поисковой машины, по названию карты (события), записи в таблице, искать текст, картинки и видео.</p> <p>Важно! Для выбора поисковой машины по умолчанию необходимо запустить PreSetter и со страницы `Основные установки` выбрать настройку `Поисковая машина`. В зависимости от выбранной поисковой машины, в программах будет доступен поиск текст, картинок и видео.</p>
9	<p>Проверить валидность временной поправки (см.п.8). Позволяет проверить, используя встроенный механизм множества таблиц изменения времени, правильность временной поправки. В результате проверки поле ввода поправки может принимать 3 цвета:</p> <ul style="list-style-type: none"> • зелёный - поправки во всех таблицах одинаковы и валидны; • жёлтый - поправки нескольких таблиц имеют различающиеся значения, либо не задана таблица для расчёта временной поправки. При этом пользователю даётся возможность выбрать из предоставляемых вариантов наиболее достоверную, которая имеет более высокий процент повторения. Выбранная пользователем поправка подсвечивает поле жёлтым цветом, если пользователь выбрал поправку, не из основной таблицы Galaxy и зелёным, если пользователь выбрал поправку из основной таблицы Galaxy; • красный - таблица временных поправок не задана. Для задания таблицы временных поправок необходимо выбрать населённый пункт из справочника.
10	<p>Дата-время UTC. $DT_{UTC} = DT - \Delta T$. В принятой у европейцев системе восточнее меридиана Гринвича поправки положительны, а западнее - отрицательны. В американской системе - ровно наоборот.</p>
11	<p>Получить данные из программы Locator. Позволяет получить данные, которые были найдены в программе Locator. К этому элементу следует прибегать в случае, если в справочнике населённых пунктов не был найден требуемый населённый пункт.</p>
12	<p>Место рождения (события). Задаётся автоматически при выборе места из справочника (см.п.13).</p>
13	<p>Задать координаты для карты. Групповой инструмент выбора координат. Доступны следующие варианты:</p> <ul style="list-style-type: none"> • координаты из справочника - позволяет задать координаты, выбранные из справочника; • локальные координаты - позволяет задать локальные координаты; • натальные координаты - позволяет задать координаты, которые введены в натальной карте.

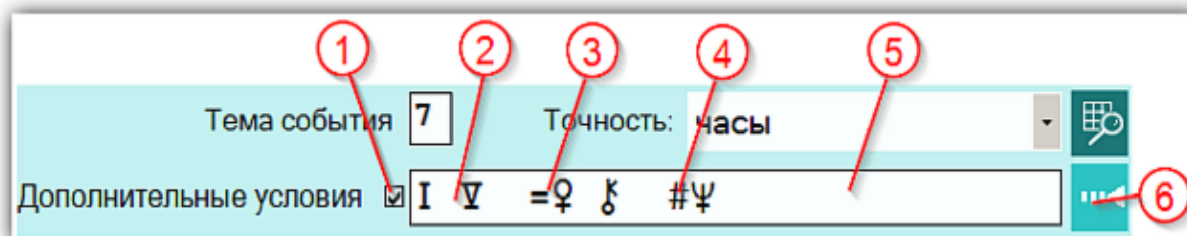
14	<p>Координаты карты (широта и долгота). Координаты задаются, выбором (см.п.13).</p> <p>❗ Важно! Доступен ввод без использования клавиатуры. Для этого дважды щёлкните по данному элементу. В раскрывшемся окне либо установите фокус на элемент и вращая колесо мыши, изменяйте значение, либо нажмите и удерживайте кнопки со стрелками.</p>
15	<p>Элементы ввода зависят от вида карты:</p> <ul style="list-style-type: none"> • натальная - ввод признака точности карты и пола кверента; • хорарная - ввод тем домов для кверента и квестита; • событие - ввод темы события, точности события и дополнительных условий.
16	<p>Примечание. Сюда вносятся примечания по текущей карте.</p>
17	<p>Просмотр таблицы данных по картам. Позволяет просмотреть основные данные по всем загруженным в список (см.п.2) картам.</p>
18	<p>Связи карт и событий. Групповой инструмент позволяет работать со связями карт и событий. Доступны следующие опции:</p> <ul style="list-style-type: none"> • добавить связи карт - добавляет связи к выбранной карте. При этом если выбрана натальная карта, то к ней можно привязать карты событий (вариант привязки событий кверента к его карте), а если выбрана карта события, то к ней можно привязать натальные карты (вариант привязки, например, матча к его участникам); • удалить связи для карт. При этом если выбрана натальная карта, то можно удалить связи событий, которые связаны с этой картой (вариант удаления связей событий кверента, а если выбрана карта события, то можно удалить связи с натальными картами, связанные с этим событием (вариант удаления связей, например, матча с его участниками). <p>После вызова меню открывается стандартный экран для работы с записями, с которого можно выделить все необходимые записи и произвести действие.</p>
19	<p>Заблокировать карты от изменений. Групповой инструмент позволяет защитить карты от случайных изменений. Доступны следующие опции:</p> <ul style="list-style-type: none"> • включить защиту данных для выбранных карт - позволяет защитить выбранные карты от изменений. При этом, выбрать карты для защиты можно двумя способами: • Для выделения нескольких строк используйте клавиши Shift (диапазон последовательных строк) и Ctrl (отдельно расположенные строки) вместе с курсором мыши; • выберите этот пункт и в открывшемся окне взведите флажки для нужных записей. • снять защиту данных для выбранных карт - позволяет снять защиту для выбранных карт. При этом, выбрать карты для снятия защиты можно вышеописанными способами; • включить защиту данных для всех карт - позволяет защитить все карты списка от изменений; • снять защиту данных для всех карт - позволяет снять защиту для всех карт списка.
20	<p>Удалить карты из списка. Групповой инструмент позволяет удалить карты из списка. Доступны следующие варианты:</p> <ul style="list-style-type: none"> • удалить текущую карту из списка - удаляет текущую карту из списка. При этом карта, сохранённая в базе остаётся; • удалить выбранные карты из списка - позволяет удалить выбранные карты из

	<p>списка. При этом, выбрать карты для удаления можно двумя способами:</p> <ul style="list-style-type: none"> • Для выделения нескольких строк используйте клавиши Shift (диапазон последовательных строк) и Ctrl (отдельно расположенные строки) вместе с курсором мыши; • выберите этот пункт и в открывшемся окне взведите флажки для удаления карт; • очистить список карт - позволяет очистить список от всех карт.
21	<p>Кнопка Сохранить карту позволяет:</p> <ul style="list-style-type: none"> • сохранить выбранные (подсвеченные карты) в банк. Используйте клавиши Ctrl и Shift (удерживая их) для выделения отдельных карт или выделения списка; • сохранить все карты списка в банк; • сохранить список карт - позволяет сохранить сохранённые ранее в банке карты в виде списка. При сохранении списка, в нём сохраняются ссылки на карты, а не сами карты. Таким образом карты, сохранённые ранее в списке и отредактированные позже, после загрузки будут актуальны. Используйте этот вид сохранения, например, для формирования списков отобранных для ректификации событий; • сохранить все карты списка во временное хранилище; • передать текущую карту в буфер обмена. Позволяет передать выбранную (текущую) карту в буфер обмена; • передать выбранные карты в буфер обмена. Позволяет передать выбранные в списке карты в буфер обмена. Используйте клавиши Ctrl и Shift (удерживая их) для выделения необходимых карт в списке; • передать список карт в буфер обмена. Позволяет передать весь список карт в буфер обмена; • сохранить выбранные карты в файл формата Excel. Позволяет сохранить выбранные в списке карты в файл для последующего использования. Используйте клавиши Ctrl и Shift (удерживая их) для выделения необходимых карт в списке; • сохранить список карт в файл формата Excel. Позволяет сохранить весь список карт в файл формата Excel для последующего использования. <p>❗ Важно!</p> <ul style="list-style-type: none"> • Хранилище используется для передачи списка карт между программами пространства Galaxy, а также для быстрого восстановления списка при входе в программу. В зависимости от установок программы (Galaxy.PreSetter (открыть файл помощи PreSetter)), карты могут сохраняться автоматически при выходе из программы. • Карты из списка сохраняются в базу данных на свои (сохранённые ранее) места вне зависимости от того, в какую папку Вы их сохраняете. Данный механизм позволяет работать с картами из разных папок базы данных. • Вновь созданные карты сохраняются в ту папку, которую Вы указываете для сохранения. • Сохранять карты в список можно только после того, как эти карты были сохранены ранее в банк данных, так как в список карт сохраняются не сами карты, а их ссылки для того, чтобы сохранённые ранее списки содержали актуальные карты. Не сохраняйте в список карт вновь созданные карты, которые не были сохранены в банк данных, иначе Вы рискуете потерять эти карты.

	<ul style="list-style-type: none"> • При передаче карт в буфер обмена следите за тем, чтобы раскладка клавиатуры была в РУС, иначе при вставке получите нечитаемый текст.
22	<p>Кнопка Загрузить карту позволяет:</p> <ul style="list-style-type: none"> • загрузить карту или папку из банка (используйте клавиши Ctrl и Shift (удерживая их) для выделения отдельных карт в банке); • загрузить все отмеченные карты из банка (напротив отмеченной карты в банке отображается красный треугольник, сигнализируя о том, что данная карта отмечена для массовой загрузки); • загрузить все связанные карты - позволяет загрузить в одно касание все связанные карты. При этом, если выбрана натальная карта - будут загружены карты связанных событий, а если была выбрана карта события, то будут загружены связанные с этим событием натальные карты. При загрузке связанных карт Вы можете очистить список карт для того, чтобы не запутаться в загруженных картах, либо загружать в уже сформированный список - это зависит от ответа на задаваемый программой вопрос; • загрузить список карт - позволяет загрузить сохранённый ранее список карт. При сохранении списка, в нём сохраняются ссылки на карты, а не сами карты. Таким образом карты, сохранённые ранее в списке и редактированные позже, после загрузки будут актуальны; • загрузить карты из временного хранилища. О временном хранилище см.п.22. • загрузить карты из временного глобального хранилища. При выборе этого пункта открывается окно выбора программы, из хранилища которой необходимо загрузить список карт и временных точек; • получить карты из буфера обмена. Позволяет получить из буфера обмена, переданные туда карты (см. п. Сохранить карты). Этот способ позволяет быстро передавать между программами список карт, без сохранения его в глобальное хранилище. <p>❗ Важно!</p> <ol style="list-style-type: none"> 1. Все хранилища программ доступны для загрузки из любой программы, которая использует эти списки. Таким образом, любая программа может передать любой программе свой список карт и временных точек. 2. При выходе из программы можно сохранить список карт и временных точек во временное хранилище. Это позволяет автоматически восстанавливать список карт и временных точек при повторном входе в конкретную программу для дальнейшего продолжения работы. Для включения этой возможности используются настройки: <ul style="list-style-type: none"> • настройка "Сохранение списка карт" в "Основные установки" PreSetter ; • вопрос "Сохранить список карт во временное хранилище" в "Управление вопросами" PreSetter.
23	<p>Создать карту. Групповой инструмент позволяет создавать карты. Доступны следующие варианты:</p> <ul style="list-style-type: none"> • создать натальную карту (локальное место) - создаёт новую натальную карту с локальным (заданным ранее по умолчанию) местом. При этом автоматически задаётся ссылка на временную таблицу для расчёта временной поправки. Остальные признаки карты уточняются астрологом; • создать карту события (локальное место) - создаёт новую карту события с локальным (заданным ранее по умолчанию) местом. При этом автоматически задаётся ссылка на временную таблицу для расчёта временной поправки. Остальные признаки карты уточняются астрологом; • создать хорарную карту (локальное место) - создаёт новую хорарную карту с

	<p>локальным (заданным ранее по умолчанию) местом. При этом автоматически задаётся ссылка на временную таблицу для расчёта временной поправки. Остальные признаки карты уточняются астрологом;</p> <ul style="list-style-type: none"> • создать натальную карту (место из текущей карты) - создаёт новую натальную карту с местом из текущей (выбранной перед созданием) карты. При этом автоматически задаётся ссылка на временную таблицу для расчёта временной поправки. Остальные признаки карты уточняются астрологом; • создать карту события (место из текущей карты) - создаёт карту события с местом из текущей (выбранной перед созданием) карты. При этом автоматически задаётся ссылка на временную таблицу для расчёта временной поправки. Остальные признаки карты уточняются астрологом; • создать хорарную карту (место из текущей карты) - создаёт новую хорарную карту с местом из текущей (выбранной перед созданием) карты. При этом автоматически задаётся ссылка на временную таблицу для расчёта временной поправки. Остальные признаки карты уточняются астрологом; • создать новую карту - создаёт новую карту в списке без предварительного ввода населённого пункта и временной поправки. Карта создаётся с "чистого листа". Все данные вводятся астрологом; • создать новую карту на основе текущей (скопировать карту) - позволяет скопировать выбранную карту. При этом вновь созданной карте присваивается иной уникальный внутренний ключ, который позволяет идентифицировать вновь созданную карту как новую и отличающуюся от образца. Данный режим позволяет сдублировать карту с целью, например, внесения некоторых изменений для сравнения; • создать среднюю карту - позволяет создать среднюю карту на основе нескольких выбранных карт; • создать специальную карту - отображает экран со списком вариантов специальных карт. При выборе карты в списке, внизу отображается краткое описание данного варианта. <p>❗ Важно!</p> <ul style="list-style-type: none"> • При создании средней карты, для того, чтобы выделить несколько карт, существуют следующие варианты: • для выделения нескольких строк используйте клавиши Shift (диапазон последовательных строк) и Ctrl (отдельно расположенные строки) вместе с курсором мыши; • выберите этот пункт и в открывшемся окне взведите флажки для нужных записей.
24	<p>При нажатии правой клавишей мыши по списку карт, отображается контекстное меню для перемещения выделенных карт:</p> <ul style="list-style-type: none"> • Переместить запись вверх списка - позволяет переместить выделенные записи вверх списка карт; • Переместить запись вниз списка - позволяет переместить выделенные записи вниз списка карт. <p>❗ Важно! Используйте клавиши Ctrl и Shift (удерживая их) для выделения необходимых карт в списке. Shift позволяет выделить идущие подряд карты, а Ctrl - любые, одиночно расположенные.</p>

Ввод дополнительных условий для событий



На страницах ввода данных для карт событий доступны элементы ввода дополнительных условий для расчёта тематических объектов. Этот механизм позволяет гибко учитывать несколько тем для одного события и автоматически налету рассчитывать тематические объекты карты. Механизм позволяет задавать для события:

- дополнительные темы домов;
- принудительно включать объекты карты в перечень тематических объектов;
- принудительно исключать объекты карты из перечня тематических объектов.

1	Флажок использования дополнительных условий. ❗ Важно! Если флажок не включён, то дополнительные условия применяться не будут
2	Группа дополнительных тем домов, которые будут участвовать. Т.е. к событию, например, "Брак" (дом 7) будут добавлены ещё и дома 1 и 5. И программа для этих тем домов будет в процессе изменения времени (при ректификации или прогностике) вычислять тематические объекты карты (в зависимости от групп, которые включены в этих программах и программе PreSetter).
3	Объекты карты, которые будут дополнительно включены как тематические к автоматически вычисляемым по темам, определённым в свойствах события и п.2.
4	Объекты карты, которые будут принудительно выключены, если их программа определит, как тематические. Т.е. эта группа принудительно задаёт объекты, которые точно не будут участвовать в тематических аспектах. Эта группа экзотическая и очень редко используется в жизни.
5	Элемент для отображения дополнительных условий. ❗ Важно! При двойном щелчке мышью открывается окно для формирования дополнительных условий .
6	Задать дополнительные условия. Открывает окно для формирования дополнительных условий .

Окно формирования дополнительных событий

: Высоцкий Владимир - рождение

Дополнительные условия для события брак с Мариной Влади

Дополнительные темы домов

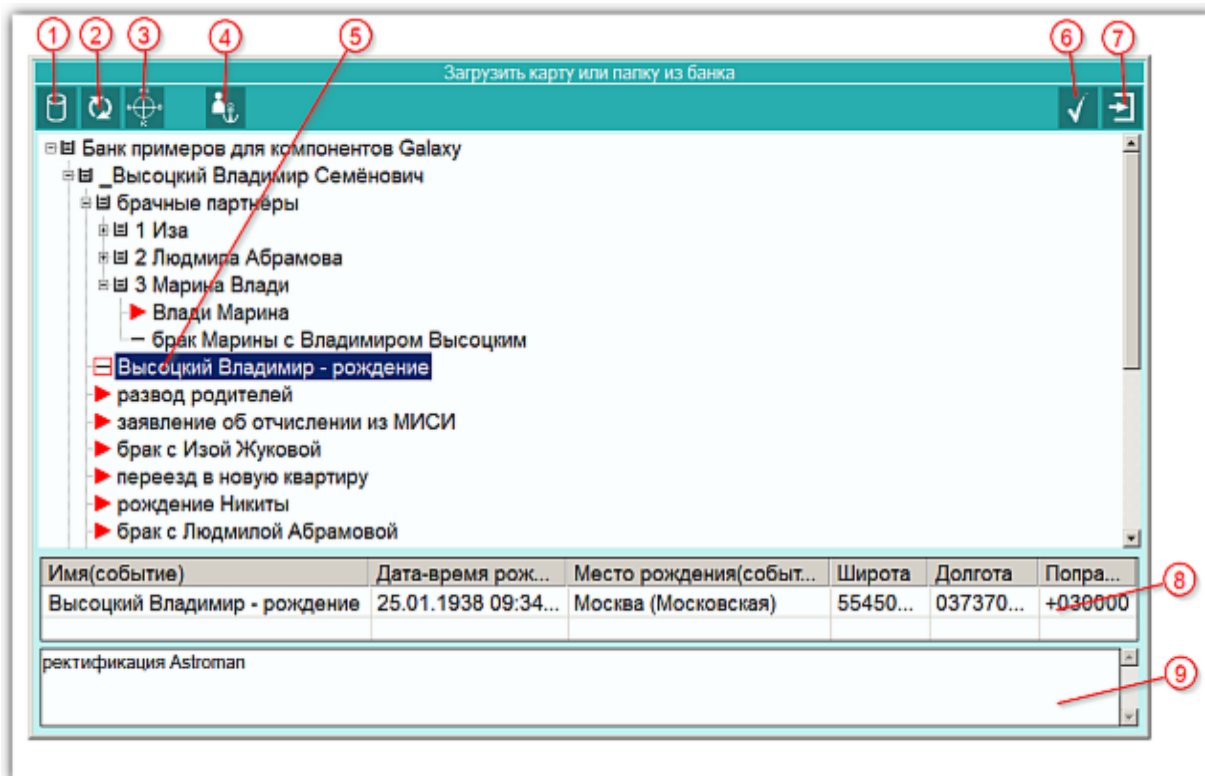
☉	☽	♀	♀	♂	♄	♃	♆	♃	♁	♁	♁	☾	⋮
♁	♁	♁	♁	♁	♁	♁	♁	♁	♁	♁	♁	♁	⋮
I	II	III	IV	V	VI	VII	VIII	IX	X	XI	XII	⋮	
★	★	★	★	★	★	★	★	★	★	★	★	⋮	

1	Натальная карта. Несмотря на то, что Вы задаёте условия для события, все тематические объекты карты исходят из натала. В связи с этим в списке карт на первом месте должна стоять базовая натальная карта, которая будет участвовать либо в ректификации, либо в прогностике.
2	Очистить все дополнительные условия. Позволяет очистить все условия и привести элементы в исходное состояние.
3	Отображение текущего события, для которого задаются дополнительные условия.
4	Селектор выбора группы дополнительных условий: <ul style="list-style-type: none"> Дополнительные темы домов - позволяет с помощью элементов (см.п.п.7-10) выбрать дополнительные темы домов для текущего события; Использовать объекты карты - позволяет принудительно включить в список тематических, указанные объекты (планеты, куспиды, планетоиды и т.д.). Игнорировать объекты карты - позволяет принудительно исключить из списка тематических, указанные объекты.
5	Сохранить дополнительные условия и продолжить работу.

6	Выйти и продолжить работу (выход без сохранения).
7	Выбрать / снять все объекты строки. Позволяет быстро снять или включить все объекты строки.
8	Белый цвет фона объекта говорит о том, что он не может быть использован в данной выбранной группе.
9	Бирюзовый цвет фона объекта говорит о том, что он выключен и не используется в выбранной группе
10	Синий цвет фона объекта говорит о том, что включён и будет использоваться в выбранной группе.

Выбор карты (Загрузка карты)

С этого экрана пользователь имеет возможность выбрать натальную карту (для многопользовательского режима) кверента, чтобы выполнить мини-прогноз тем событий. Так же с этого экрана можно задать карту по умолчанию для зарегистрированного пользователя, по которой при запуске программы автоматически будет выполняться мини-прогноз.

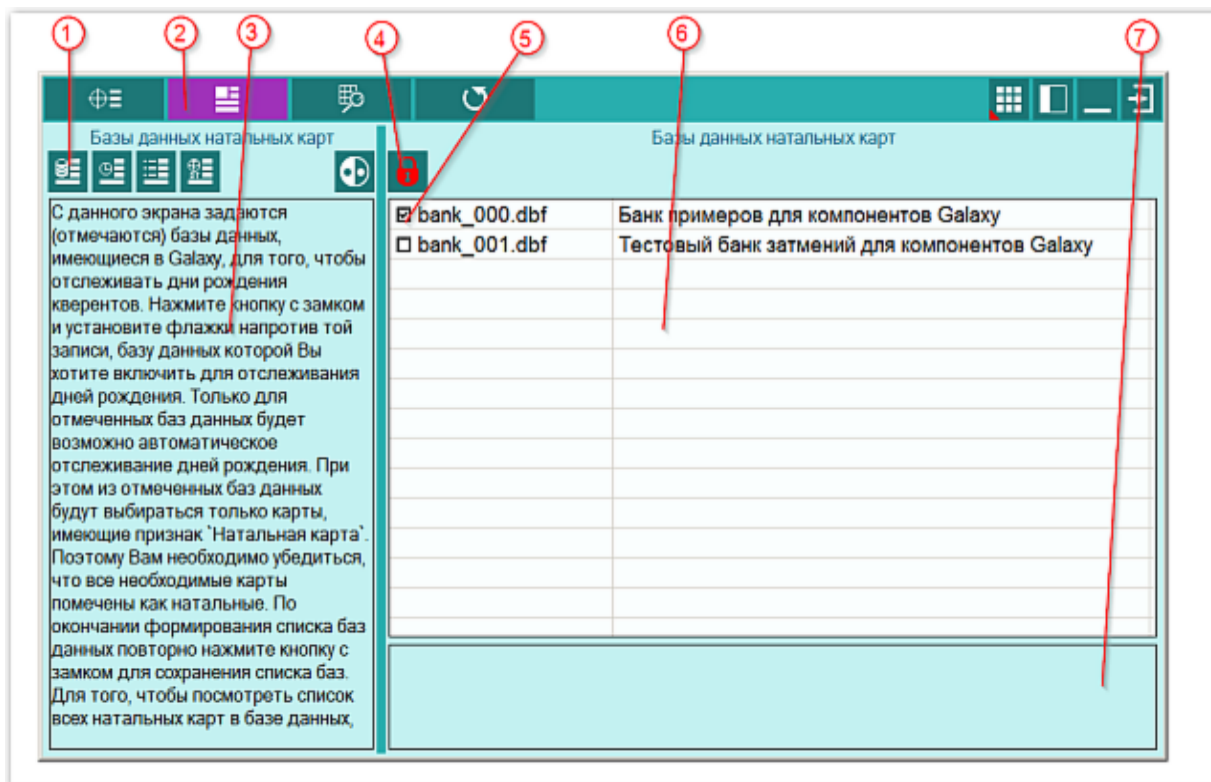


1	Выбрать базу данных для работы - позволяет сменить (выбрать другую) базу данных для работы. Так как Galaxy позволяет создавать множество баз данных, то Вы можете создать несколько баз данных для разных целей. Например, база данных для ответов на форуме, база данных для близких, база данных для кверентов и т.д. Но можете все записи хранить и в одной баз данных, предварительно создав под них структуру (набор папок), чтобы отделить различные записи.
2	Перезагрузить записи банка данных - позволяет перезагрузить записи (перечитать базу данных). Данный режим предназначен для обновления базы данных в случае, если было сохранение в эту же базу данных из другой программы Galaxy. Это позволит увидеть обновлённые или вновь созданные записи.
3	Посмотреть карту. Позволяет быстро построить и отобразить карту, не выходя из базы данных.
4	Сделать текущую карту картой пользователя. Позволяет задать карту по умолчанию, которая будет загружаться автоматически при старте программы и для неё будет выполняться прогноз на указанный период.
	❗ Важно!

	<p>1. В однопользовательском режим доступен анализ только собственной натальной карты. В связи с этим перед началом работы с помощью этой кнопки указать свою натальную карту.</p> <p>2. В многопользовательском режим доступен анализ любых натальных карт.</p>
5	Текущая (выбранная карта). Если нажать кнопку (см.п.3), то эта карта станет картой по умолчанию и будет загружаться при старте программы.
6	Загрузить карту из банка для работы - позволяет загрузить карту в список для работы.
7	Выйти и продолжить работу - позволяет отказаться от загрузки карты.
8	Данные по текущей карте.
9	Примечание по текущей карте.

Выбор баз данных натальных карт

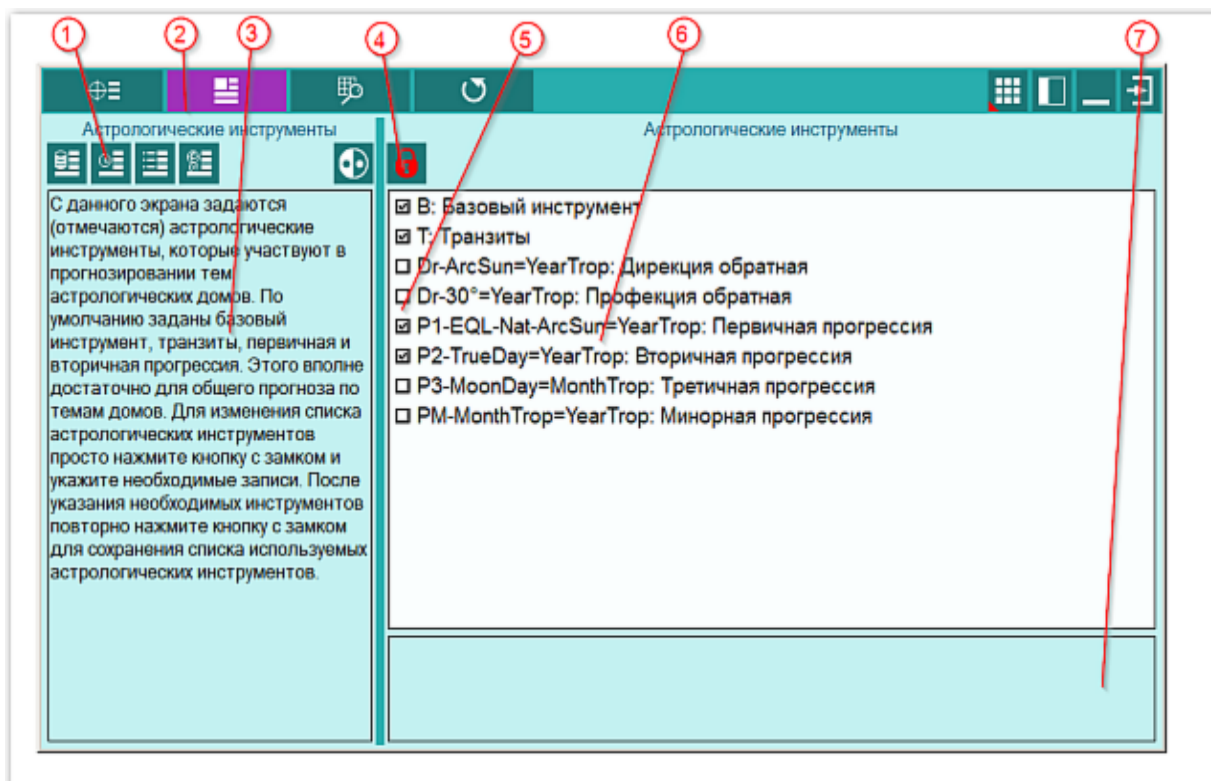
С данного экрана задаются базы данных, из которых для работы будут извлекаться данные для отображения [дней рождения](#).



1	Базы данных натальных карт - режим работы с доступными базами данных Galaxy для указания баз, натальные карты которых будут отслеживаться в календаре на предмет напоминания о днях рождения кверентов.
2	Ввод дополнительных данных. Позволяет посмотреть и при необходимости уточнить исходные данные для работы программы.
3	Общее описание данного экрана.
4	Открыть запись для редактирования. Нажмите эту кнопку и включите флажки напротив тех записей баз данных, которые хотите отслеживать (см.п.5).
5	Флажки использования баз данных. Отслеживаются только те базы данных, флажки которых включены в списке (см.п.6).
6	Список доступных баз данных. В списке отображается название файла базы данных и её название.
7	Описание базы данных.

Выбор астрологических инструментов

С этого экрана задаются астрологические инструменты, которые будут участвовать в создании [прогноза по темам домов](#). Данный экран доступен только во многопользовательской версии. Однопользовательская версия позволяет выполнять прогноз по темам только для зарегистрированного пользователя и для предустановленных астрологических инструментов (транзиты, 1- и 2-я прогрессии).

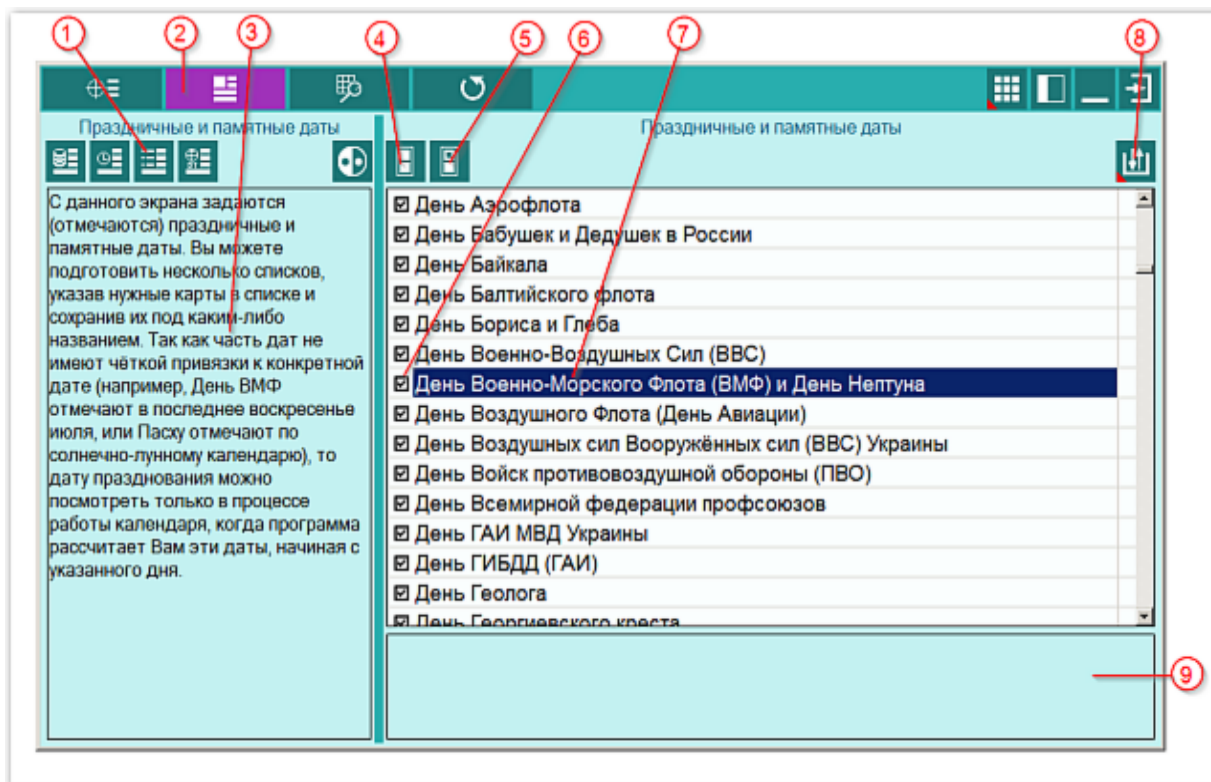


1	<p>Астрологические инструменты. Отображает данный экран, с которого задаются астрологические инструменты, которые используются при прогнозировании тем астрологических домов.</p> <p>❗ Важно! Выбор астрологических инструментов доступен только во многопользовательской версии программы. Для однопользовательской версии задаётся стандартный набор астрологических инструментов для выполнения прогноза (транзиты, 1- и 2-я прогрессии).</p>
2	<p>Ввод дополнительных данных. Позволяет посмотреть и при необходимости уточнить исходные данные для работы программы.</p>
3	<p>Общее описание данного экрана.</p>
4	<p>Открыть запись для редактирования. Нажмите эту кнопку и включите флажки напротив тех записей астрологических инструментов, которые хотите использовать в прогнозе (см.п.5).</p>
5	<p>Флажки использования астрологических инструментов. Используются только те инструменты, флажки которых включены в списке (см.п.6).</p>
6	<p>Список доступных астрологических инструментов.</p>

	! Важно! Список доступных астрологических инструментов можно расширить или сузить из программы PreSetter. со страницы выбора астрологических инструментов для Прогностики.
7	Описание выбранного астрологического инструмента.

Выбор праздничных и памятных дат

С этого экрана формируются списки праздничных и памятных дат, которые Вы хотите отслеживать. Включая флажок напротив записи, Вы тем самым включаете данную запись для отслеживания. Сформированные таким образом списки можно сохранить для дальнейшей работы.

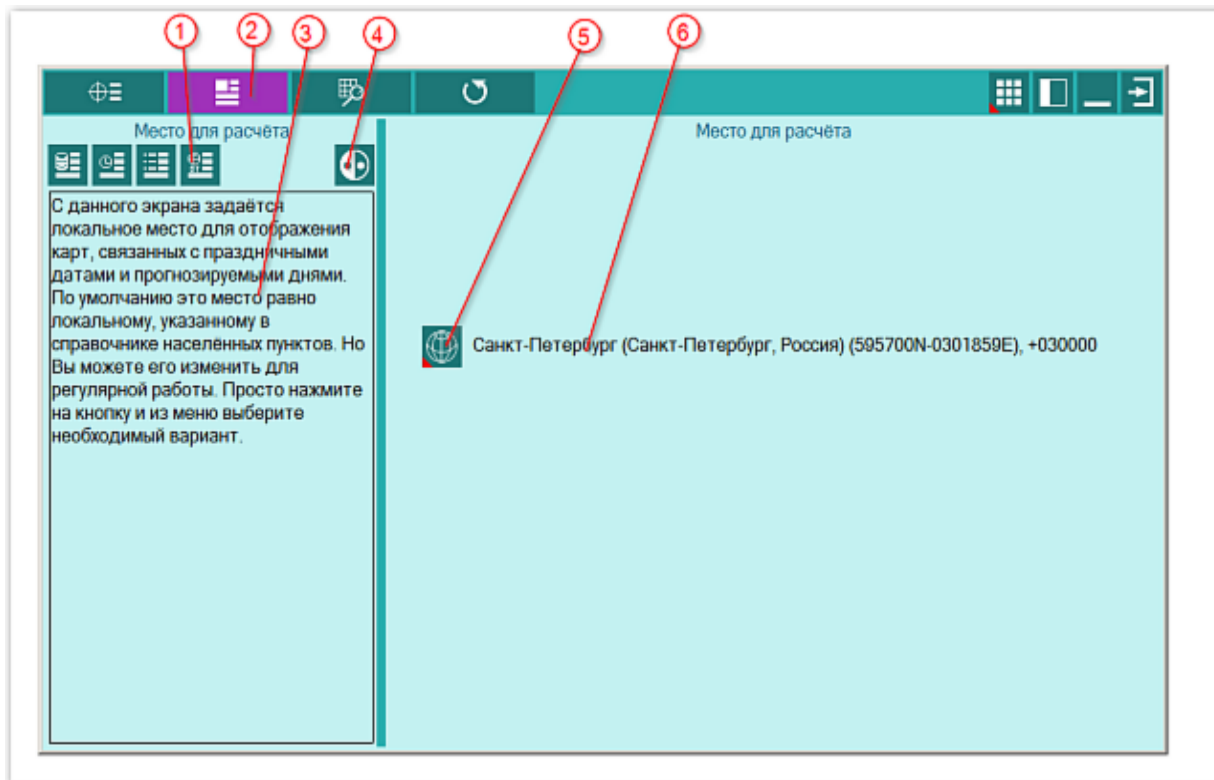


1	Праздничные и памятные даты. Отображает данный экран, с которого задаются праздничные даты, которые Вы хотите отслеживать. Так как многие праздничные и памятные даты не привязаны к конкретному дню, то программа, оперируя заданными правилами, рассчитывает их для Вас и отображает в виде списка .
2	Ввод дополнительных данных. Позволяет посмотреть и при необходимости уточнить исходные данные для работы программы.
3	Общее описание данного экрана.
4	Выбрать все записи - позволяет выбрать все записи из списка.
5	Инвертировать выбор - позволяет инвертировать (выбирать невыбранные и снимать выбранные) выбор записей. Например, если Вам необходимо выбрать все записи, кроме нескольких, то выберите эти несколько записей и нажмите эту кнопку. Выбор инвертируется.
6	Флажки использования записи. Используются только те записи, флажки которых включены в списке (см.п.7).
7	Список доступных праздников и памятных дат.
8	Сохранить или загрузить установки. Позволяет сохранить или загрузить сохранённый ранее список дат: <ul style="list-style-type: none"> загрузить список праздничных и памятных дат - позволяет загрузить

	<p>сохранённый ранее список;</p> <ul style="list-style-type: none">• сохранить список праздничных и памятных дат - позволяет сохранить сформированный (записи с включёнными флажками) список. <p>❗ Важно! Для загрузки при запуске программы сформированного Вами списка, Вам необходимо указать с экрана загрузки, что данный список является текущим. Иначе по умолчанию будет загружаться полный список дат.</p>
9	Описание выбранной (см.п.7) даты.

Выбор места для расчёта

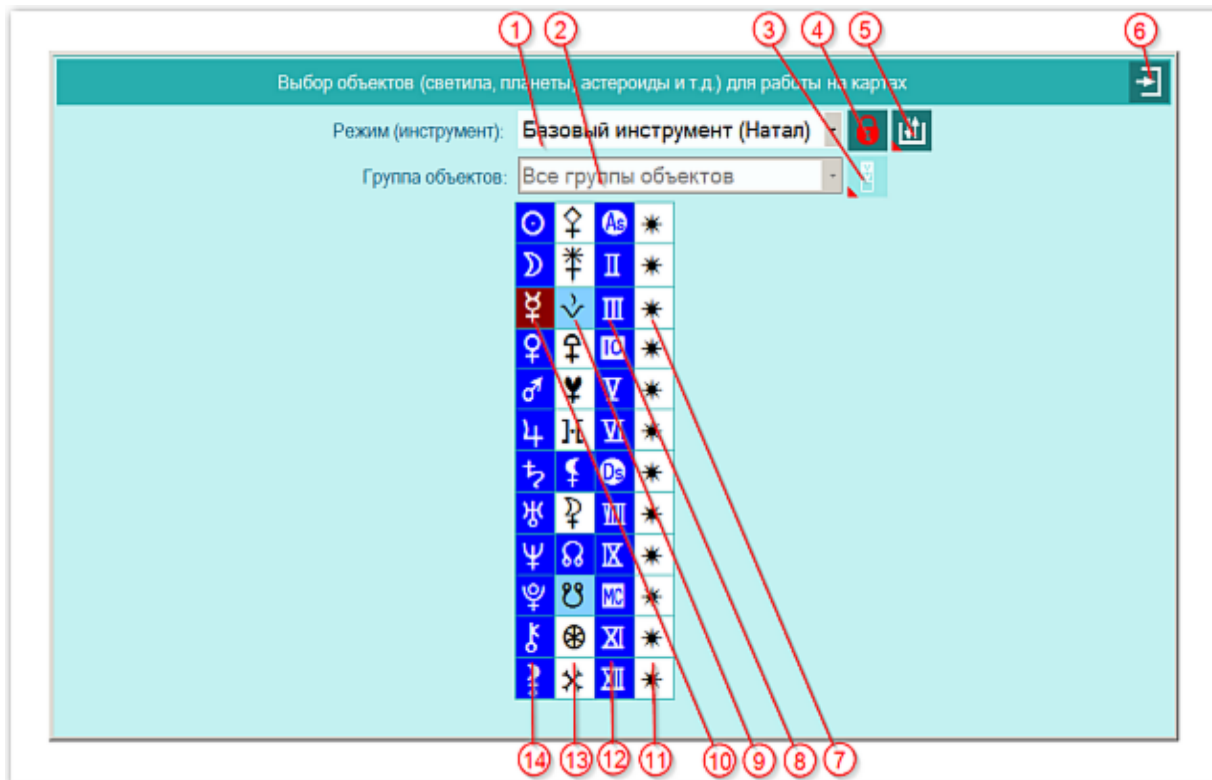
С данного экрана задаётся место для расчёта результатов работы. Если Вы хотите задать постоянное место, то Вам следует войти в справочник Населённых пунктов (см.п.5) и задать пункт по умолчанию.



1	Место для расчёта. С данного экрана можно указать место для выполнения расчётов в программе.
2	Ввод дополнительных данных. Позволяет посмотреть и при необходимости уточнить исходные данные для работы программы.
3	Общее описание данного экрана.
4	Выбор объектов карты. Позволяет включить (выключить) объекты карт, которые будут использоваться при расчёте и построении карт .
5	Задать координаты. Позволяет указать место для выполнения расчётов в программе. ❗ Важно! Для того, чтобы задать место, используемое по умолчанию при старте программы, войдите на экран населённых пунктов и задайте выбранный пункт как локальный.
6	Отображение информации по выбранному месту и временной поправки для заданной с рабочего экрана даты .

Выбор объектов карты

Данный экран позволяет быстро включить, выключить и переключить целые группы объектов. Объекты на картах не только отображаются, но и участвуют в кросс- и полных аспектах (нехарактерных для обыденной работы).



1	Селектор режима (инструмента) для которого будут заданы установки выбора объектов. При заходе на данный экран с карты, селектор автоматически выставляется на текущий инструмент.
2	Селектор группы объектов. с помощью данного селектора можно включить целую группу объектов карты. Работает вместе с кнопкой (см.п.3).
3	Кнопка выбора группы объектов. Позволяет совместно с селектором группы объектов (см.п.2) быстро включить/выключить целую группу объектов.
4	Кнопка Открыть запись для редактирования. Предназначена для того, чтобы настройки включения объектов карты от случайного изменения. При нажатии на данную кнопку Вы входите в режим редактирования установок.
5	Кнопка Сохранить или загрузить установки. Позволяет сохранить заданные Вами установки для дальнейшей работы. Если Вы, играючи, что-то изменили, то в программе есть возможность восстановить "заводские" установки. Для этого выберите пункт меню Восстановить установки.
6	Выйти и продолжить работу - позволяет применить установки по отображению объектов и вернуться на карту.
7	Белый цвет объекта говорит о том, что данный объект будет не виден на карте.
8	Синий цвет объекта говорит о том, что данный объект будет виден на карте и будет участвовать в кросс-аспекте для двойной карты и в аспекте для одиночной карты.

9	Бирюзовый цвет объекта говорит о том, что данный объект будет только лишь виден на карте и не будет участвовать в построении аспектов.
10	Красный цвет объекта говорит о том, что данный объект будет виден на карте и будет участвовать в любых аспектах. Т.е. при отображении двух карт будут строиться аспекты как внутри каждой карты, так и между картами для включённых таким образом объектов. Данный режим отображения предназначен только лишь для "одарённых" астрологов :), ибо употребляется крайне редко.
11	4-я колонка предназначена для резервных объектов . Для этой колонки Вы можете сами в Galaxy.PreSetter назначить объекты, с которыми будете работать
12	3-я колонка - куспиды домов Гороскопа.
13	2-я колонка - астероиды, фиктивные объекты, узлы и парсы.
14	1-я колонка - светила, планеты и основные астероиды, участвующие в управлении.

Объекты, используемые в программах Galaxy

Ниже представлена таблица объектов, которые используются в программах Galaxy. В ней интерес представляет колонка "Астрономер". Этот номер используется в PreSetter - "Настройка отображения объектов" для подключения резервного объекта в работу. Подключённые объекты отображаются на стандартном экране "Выбор объектов карты" в 4-й группе (4-й колонке) элементов управления отображением объектов.

Астрономер	Объект	Примечание (см. легенду)
0	Солнце	*
1	Луна	*
2	Меркурий	*
3	Венера	*
4	Марс	*
5	Юпитер	*
6	Сатурн	*
7	Уран	*
8	Нептун	*
9	Плутон	*
10	Лунный узел (Раху) средний	S
11	Лунный узел (Раху) истинный	S
12	Лилит (средняя, Нера, средний лунный апогей)	S
13	Лилит (истинная, Друдж, оскулирующая, оскулирующий лунный апогей)	S
14	Земля	
15	Хирон	*
16	Фол	

17	Церера	*
18	Паллада	*
19	Юнона	*
20	Веста	*
21	Лилит (интерполированная, интеполированный лунный апогей)	
22	Интеполированный лунный перигей	
40	Купидон (Cupido)	x
41	Гадес (Hades)	x
42	Зевс (Zeus)	x
43	Кронос (Kronos)	x
44	Аполлон (Apollon)	x
45	Адметос (Admetos)	x
46	Вулкан (Vulcanus)	x
47	Посейдон (Poseidon)	x
48	Изида (Isis)	трансплутоновая фиктивная планета
49	Нибиру (Nibiru)	фиктивная планета
50	Харрингтон	f
51	Нептун (по Леверье)	f
52	Нептун (по Адамсу)	f
53	Плутон (по Ловеллу)	f
54	Плутон (по Пикерингу)	f
55	Вулкан	гипотетическая планета. Не путать с уранической фиктивной планетой (номер=46)
56	Селена	*
57	Прозерпина	*
58	Вторая Луна по Вальдемату	фиктивная вторая Луна Земли (Waldemath's Second Earth Moon)
9499	Центр масс Марса	спутники Марса 9401 – 9402 см. в программе Exos
9599	Центр масс Юпитера	спутники Юпитера 9501 – 95xx см. в

		программе Echos
9699	Центр масс Сатурна	спутники Сатурна 9601 – 96xx см. в программе Echos
9799	Центр масс Урана	спутники Урана 9701 – 97xx см. в программе Echos
9899	Центр масс Нептуна	спутники Нептуна 9801 – 98xx см. в программе Echos
9999	Центр масс Плутона	спутники Плутона 9901 – 99xx см. в программе Echos
10433	Эрос	*, Эрос (433)+смещение 10000 = 10433
10016	Психея	*, Психея (16) + смещение 10000 = 10016
-11	Asc (асцендент, куспид 1)	*
-12	Куспид 2	*
-13	Куспид 3	*
-14	IC (Имум Кёли, Глубина Неба, куспид 4)	*
-15	Куспид 5	*
-16	Куспид 6	*
-17	Dsc (десцендент, куспид 7)	*
-18	Куспид 8	*
-19	Куспид 9	*
-20	MC (Медиум Кёли, Середина Неба, куспид 10)	*
-21	Куспид 11	*
-22	Куспид 12	*
-30	Вертекс (Vertex)	(лат. vertex, 'небесный меридиан'). Vtx=MC-90
-31	ARMC (RAMC)	Ascensio Recta Medii Coeli, прямое восхождение MC, синоним звездного времени
-32	Экваториальный асцендент (EqAsc)	восточная точка
-33	ко-Асцендент Вальтера Коха (CoAsc_Koh)	

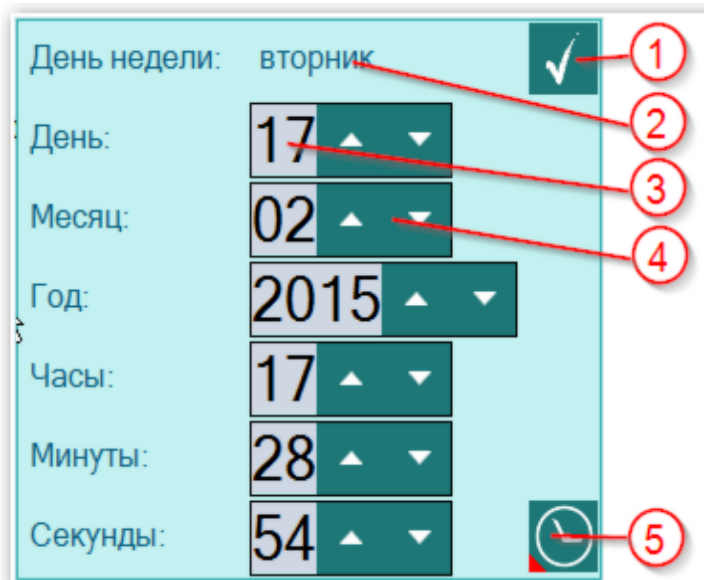
-34	ко-Асцендент Майкла Манкаси (CoAsc_Munk)	
-35	Полярный асцендент Майкла Манкаси (PolarAsc_Munk)	
-96	Крест Судьбы (парс)	*
-97	Колесо Фортуны (парс)	*
-98	Кету (нисходящий лунный узел)	*
-99	Раху (восходящий лунный узел)	*

Примечание:

- - номер фиксирован в программе и не редактируется;
- s - зависит от "Основные установки" - "Тип элементов лунной орбиты";
- x - фиктивная планета гамбургской школы (ураническая астрология);
- f - фиктивная планета.

Ввод даты и времени

Данный экран позволяет с помощью мыши ввести желаемое значение даты и времени, а также быстро ввести текущую дату, дату начала года, месяца, дня и время начала часа и минуты.

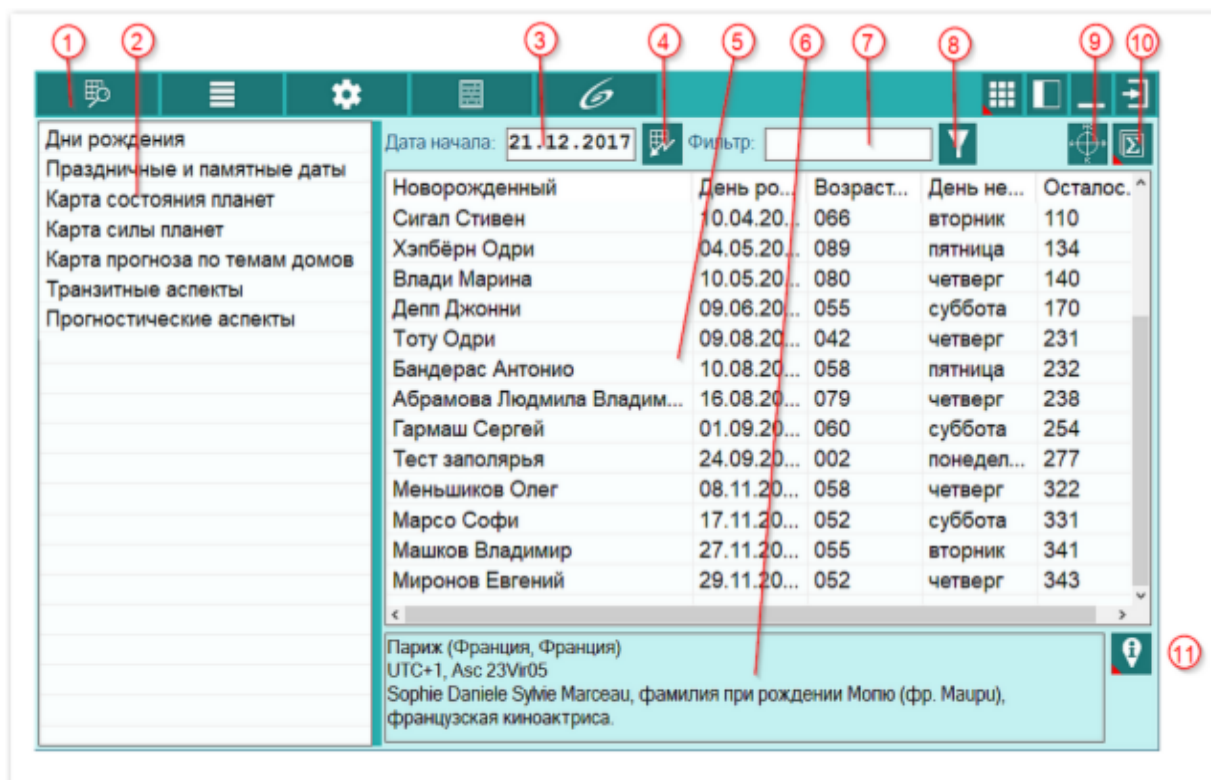


1	Для подтверждения изменения данных и выхода необходимо нажать эту кнопку.
2	День недели заданной даты.
3	Выбирая элемент (года, день, месяц и т.д.), можно изменять значение двумя способами: <ul style="list-style-type: none"> • вращая колесо мыши; • нажимая и удерживая кнопки с картинками вверх(вниз) (см.п.5).
4	Нажимая и удерживая кнопки с картинками вверх(вниз) можно легко установить нужное значение без использования клавиатуры.
5	Установить дату-время. Позволяет быстро задать дату и время с определёнными условиями. При нажатии открывается меню: <ul style="list-style-type: none"> • Текущее время - задаёт текущее время; • Начало минуты - округляет выставленное время до 00 секунд; • Начало часа - округляет выставленное время до 00 минут; • Начало суток - округляет выставленное время до 00 часов; • Начало месяца - округляет выставленную дату на 01 число текущего месяца; • Начало года - округляет выставленную дату на 01 января текущего года. <p>Таким образом Вы легко сможете установить дату-время, например, на начало текущих суток, нажав Текущее время и Начало суток.</p>

Работа

Дни рождения

В данном режиме Вы получаете информацию по дням рождения кверентов, данные которых находятся в выбранных Вами базах программы. Здесь можно получить не только день рождения, но и возраст, количество оставшихся дней от заданного стартового дня, день недели, а так же посмотреть натальную карту, не загружая её из базы данных.



1	Работа. Основной экран программы. В зависимости от режима работы, позволяет получать различную информацию в программе.
2	<p>Список режимов работы:</p> <ul style="list-style-type: none"> • дни рождения - позволяет отслеживать все натальные карты в заданных базах данных. • праздничные и памятные даты - позволяет отслеживать все даты, заданные в настройках программы. • карта состояния планет - позволяет получить периоды планет без курса, ретроградности и планетарные часы для периода от стартовой даты (см.п.3) на 28 дней; • карта силы планет - позволяет получить силу планет для периода от стартовой даты (см.п.3) на 28 дней; • карта прогноза по темам домов - позволяет получить мини-прогноз по темам астрологических домов для периода от стартовой даты (см.п.3) на 28 дней. • транзитные аспекты - позволяет получить транзитную обстановку на 28 дней от заданной даты и позволяет отображать аспекты между планетами в виде

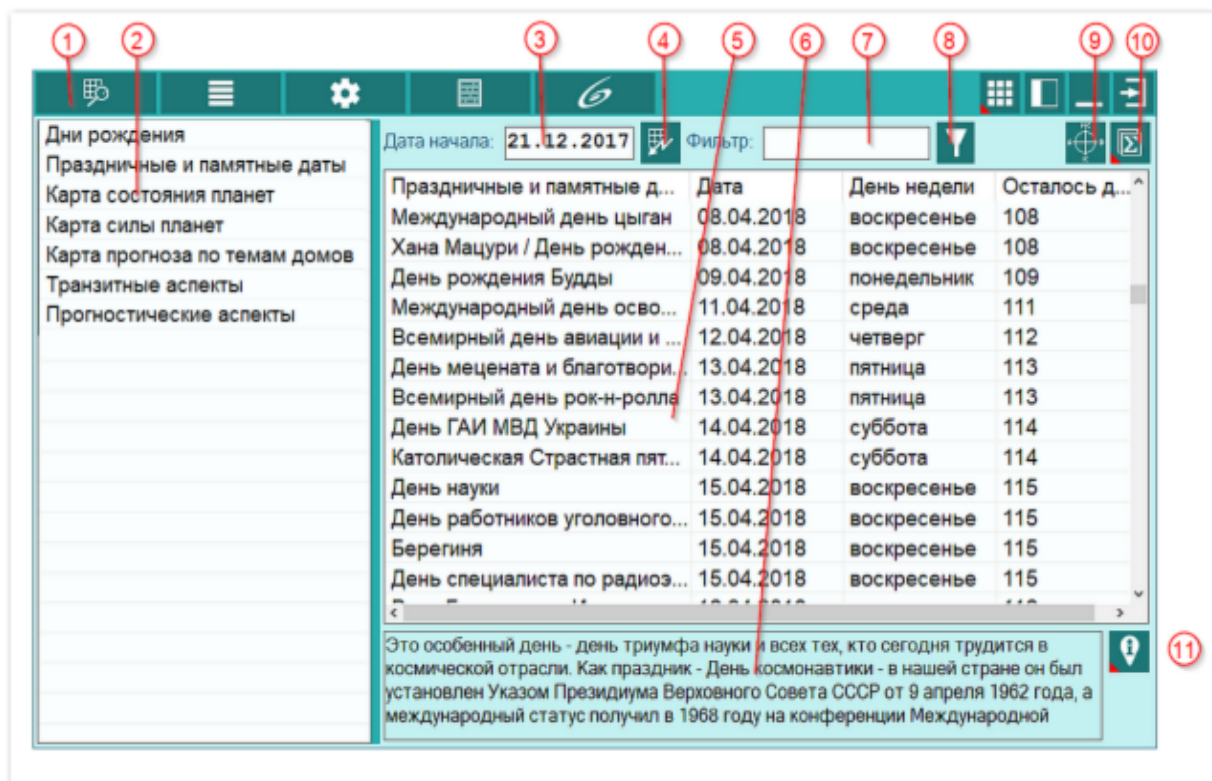
	<p>календаря и сквозного представления (графика).</p> <ul style="list-style-type: none"> • прогностические аспекты - позволяет получить для выбранных астрологических инструментов на 28 дней для привязанной натальной карты текущего (локального) места. И позволяет отображать аспекты между планетами в виде календаря и сквозного представления (графика) для выбранного астрологического инструмента.
3	<p>Дата начала. Позволяет задать дату начала периода работы. Начиная с этой стартовой даты, программа выдаёт информацию на 28 календарных дней. Это стандартный элемент ввода даты, обладающий дополнительными возможностями по вводу даты.</p>
4	<p>Рассчитать. Позволяет выполнить расчёт для всех режимов работы программы.</p> <p>❗ Важно! Если меняете какие-либо исходные дополнительные данные или исходную натальную карту, то при входе на рабочий экран, программа автоматически произведёт расчёт.</p>
5	<p>Список дней рождения и текущая (выбранная) дата рождения. Список формируется таким образом, что ближайшая дата сверху, а наиболее поздняя снизу списка. В списке отображается следующая информация:</p> <ul style="list-style-type: none"> • новорожденный - имя, как оно записано в натальную карту; • день рождения- дата рождения кверента; • возраст в годах на дату, которая будет через N-дней (см. Осталось); • день недели на дату рождения кверента; • осталось - полное количество дней, оставшееся со стартовой даты (см.п.3) до дня рождения. <p>❗ Важно! Список можно сортировать, щёлкнув по заголовку колонки. Следует учесть, что сортировка по дате будет выполняться правильно только в случае выбора сортировки по оставшимся дням.</p>
6	<p>Примечание по натальной карте кверента.</p>
7	<p>Элемент для ввода фильтра. Этот фильтр позволяет быстро найти нужную строчку в таблице. Фильтр работает по вхождению и без учёта регистра. Например, если требуется найти всех кверентов, фамилии которых связаны с фразой `марс`, то достаточно ввести эту фразу (без учёта кавычек) и нажать кнопку `Установить фильтр списка` (см.п.8). В таблице (см.п.5) будут отображены только те записи, которые содержат введённую фразу `марс` (например, Софи Марсо).</p> <p>❗ Важно! Фильтр сбрасывается при смене режима работы либо при нажатии кнопки `Сбросить фильтр списка` (см.п.8).</p>
8	<p>Установить фильтр списка (Сбросить фильтр списка). Позволяет отфильтровать таблицу с учётом введённой фразы поиска (см.п.7).</p> <p>❗ Важно! При включении фильтра, эта кнопка меняет своё назначение и картинку и при следующем нажатии позволит сбросить установленный фильтр (`Сбросить фильтр списка`).</p>
9	<p>Посмотреть карту. Позволяет посмотреть натальную карту текущего (выбранного) (см.п.5) кверента.</p>
10	<p>Сохранить результаты работы. Позволяет сохранить результаты в файл электронной таблицы формата Excel (XLS) для дальнейшей работы.</p>
11	<p>Кнопка Найти информацию в Интернете. Позволяет, в зависимости от заданной в</p>

PreSetter поисковой машины, по названию карты (события), записи в таблице, искать текст, картинки и видео.

❗ Важно! Для выбора поисковой машины по умолчанию необходимо запустить PreSetter и со страницы `Основные установки` выбрать настройку `Поисковая машина`. В зависимости от выбранной поисковой машины, в программах будет доступен поиск текст, картинок и видео.

Праздничные и памятные даты

В данном режиме Вы получаете информацию по праздничным и памятным дням. Здесь можно получить не только дату, когда это событие наступит, но и количество оставшихся дней от заданного стартового дня, день недели, а так же посмотреть текущую транзитную обстановку, которая будет наблюдаться на небе в этот день.



1	Работа. Основной экран программы. В зависимости от режима работы, позволяет получать различную информацию в программе.
2	<p>Список режимов работы:</p> <ul style="list-style-type: none"> дни рождения - позволяет отслеживать все натальные карты в заданных базах данных. праздничные и памятные даты - позволяет отслеживать все даты, заданные в настройках программы. карта состояния планет - позволяет получить периоды планет без курса, ретроградности и планетарные часы для периода от стартовой даты (см.п.3) на 28 дней; карта силы планет - позволяет получить силу планет для периода от стартовой даты (см.п.3) на 28 дней; карта прогноза по темам домов - позволяет получить мини-прогноз по темам астрологических домов для периода от стартовой даты (см.п.3) на 28 дней. транзитные аспекты - позволяет получить транзитную обстановку на 28 дней от заданной даты и позволяет отображать аспекты между планетами в виде календаря и сквозного представления (графика). прогностические аспекты - позволяет получить для выбранных астрологических инструментов на 28 дней для привязанной натальной карты текущего (локального) места. И позволяет отображать аспекты между

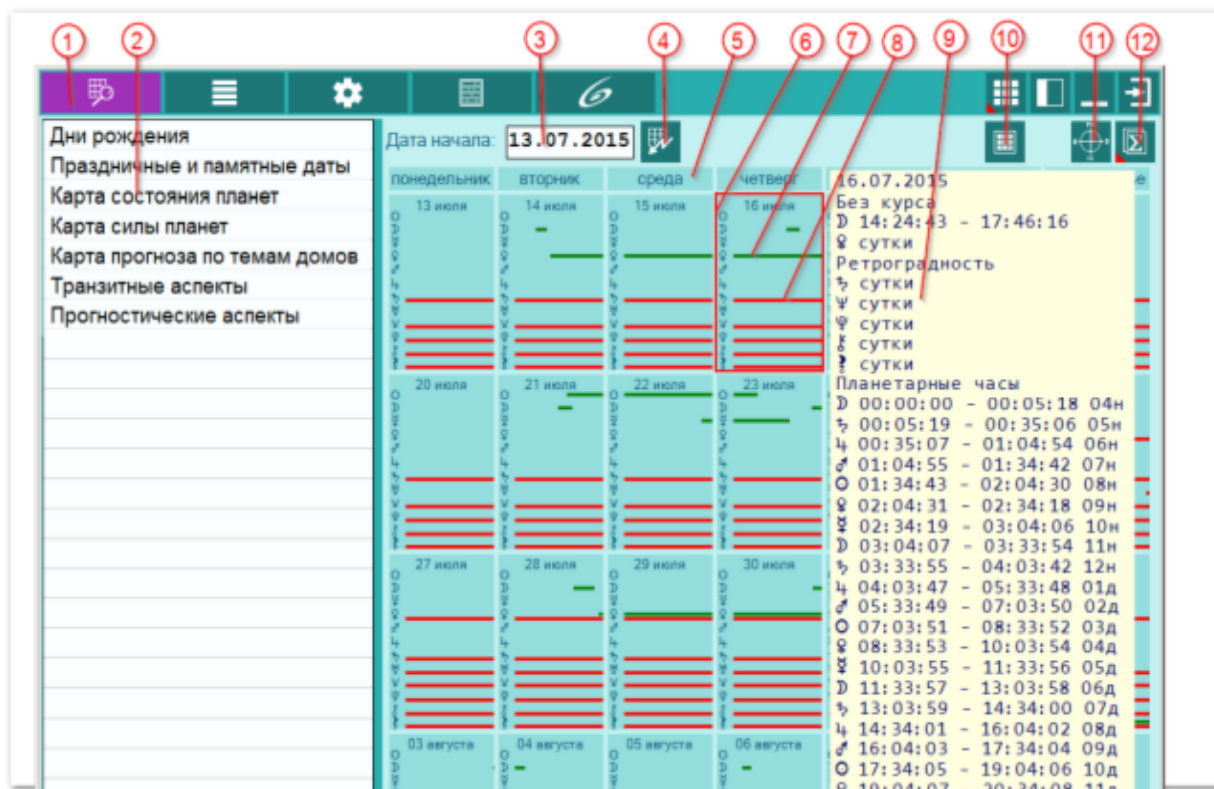
	планетами в виде календаря и сквозного представления (графика) для выбранного астрологического инструмента.
3	Дата начала. Позволяет задать дату начала периода работы. Начиная с этой стартовой даты, программа выдаёт информацию на 28 календарных дней. Это стандартный элемент ввода даты, обладающий дополнительными возможностями по вводу даты .
4	<p>Рассчитать. Позволяет выполнить расчёт для всех режимов работы программы.</p> <p>❗ Важно! Если меняете какие-либо исходные дополнительные данные или исходную натальную карту, то при входе на рабочий экран, программа автоматически произведёт расчёт.</p>
5	<p>Список праздничных дат и текущая (выбранная) дата. Список формируется таким образом, что ближайшая дата сверху, а наиболее поздняя снизу списка. В списке отображается следующая информация:</p> <ul style="list-style-type: none"> • праздничные и памятные даты - название праздника; • дата - дата празднования, относительно стартовой даты (см.п.3); • день недели на дату празднования; • осталось - полное количество дней, оставшееся со стартовой даты (см.п.3) до праздничного дня. <p>❗ Важно! Список можно сортировать, щёлкнув по заголовку колонки. Следует учесть, что сортировка по дате будет выполняться правильно только в случае выбора сортировки по оставшимся дням.</p>
6	Описание праздничного дня.
7	<p>Элемент для ввода фильтра. Этот фильтр позволяет быстро найти нужную строчку в таблице. Фильтр работает по вхождению и без учёта регистра. Например, если требуется найти все записи праздничных и памятных дат, связанных с авиацией, то достаточно ввести фразу `авиа` (без учёта кавычек) и нажать кнопку `Установить фильтр списка` (см.п.8). В таблице (см.п.5) будут отображены только те записи, которые содержат введённую фразу `авиа`.</p> <p>❗ Важно! Фильтр сбрасывается при смене режима работы либо при нажатии кнопки `Сбросить фильтр списка` (см.п.8).</p>
8	<p>Установить фильтр списка (Сбросить фильтр списка). Позволяет отфильтровать таблицу с учётом введённой фразы поиска (см.п.7).</p> <p>❗ Важно! При включении фильтра, эта кнопка меняет своё назначение и картинку и при следующем нажатии позволит сбросить установленный фильтр (`Сбросить фильтр списка`).</p>
9	Посмотреть карту. Позволяет посмотреть карту текущего (выбранного) (см.п.5) праздника.
10	Сохранить результаты работы. Позволяет сохранить результаты в файл электронной таблицы формата Excel (XLS) для дальнейшей работы.
11	<p>Кнопка Найти информацию в Интернете. Позволяет, в зависимости от заданной в PreSetter поисковой машины, по записи в таблице, искать текст, картинки и видео.</p> <p>❗ Важно! Для выбора поисковой машины по умолчанию необходимо запустить PreSetter и со страницы `Основные установки` выбрать настройку `Поисковая</p>

машина`. В зависимости от выбранной поисковой машины, в программах будет доступен поиск текст, картинок и видео.
--

Карта состояния планет

Календарь

В данном режиме Вы получаете информацию по состоянию планет на дату в 28-денном периоде, начиная с заданной даты. Здесь можно получить: состояния "без курса", ретроградности и планетарные часы для всех объектов-управителей домов Гороскопа. Ну и, конечно же, посмотреть карту транзитной обстановки, которая будет наблюдаться на небе в указанный день.



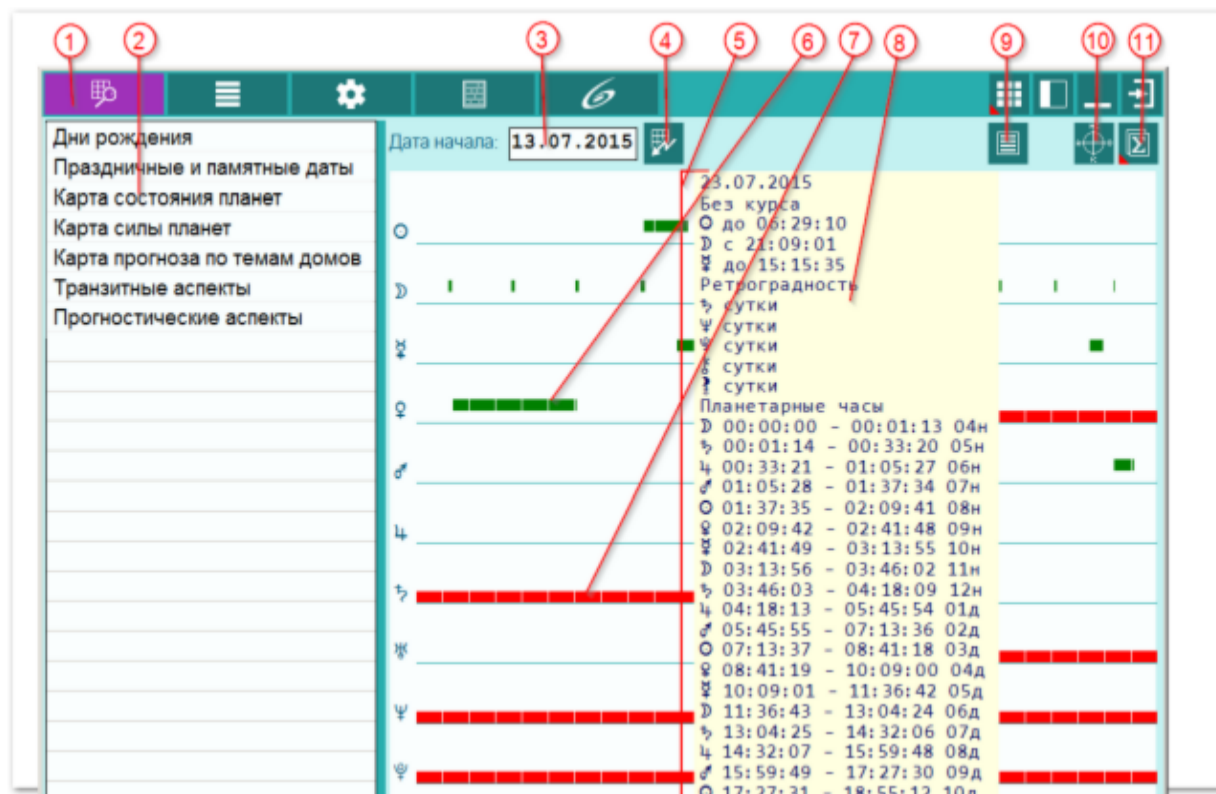
1	Работа. Основной экран программы. В зависимости от режима работы, позволяет получать различную информацию в программе.
2	<p>Список режимов работы:</p> <ul style="list-style-type: none"> • дни рождения - позволяет отслеживать все натальные карты в заданных базах данных. • праздничные и памятные даты - позволяет отслеживать все даты, заданные в настройках программы. • карта состояния планет - позволяет получить периоды планет без курса, ретроградности и планетарные часы для периода от стартовой даты (см.п.3) на 28 дней; • карта силы планет - позволяет получить силу планет для периода от стартовой даты (см.п.3) на 28 дней; • карта прогноза по темам домов - позволяет получить мини-прогноз по темам астрологических домов для периода от стартовой даты (см.п.3) на 28 дней. • транзитные аспекты - позволяет получить транзитную обстановку на 28 дней от заданной даты и позволяет отображать аспекты между планетами в виде календаря и сквозного представления (графика). • прогностические аспекты - позволяет получить для выбранных

	астрологических инструментов на 28 дней для привязанной натальной карты текущего (локального) места. И позволяет отображать аспекты между планетами в виде календаря и сквозного представления (графика) для выбранного астрологического инструмента.
3	Дата начала. Позволяет задать дату начала периода работы. Начиная с этой стартовой даты, программа выдаёт информацию на 28 календарных дней. Это стандартный элемент ввода даты, обладающий дополнительными возможностями по ВВОДУ ДАТЫ .
4	<p>Рассчитать. Позволяет выполнить расчёт для всех режимов работы программы.</p> <p>❗ Важно! Если меняете какие-либо исходные дополнительные данные или исходную натальную карту, то при входе на рабочий экран, программа автоматически произведёт расчёт.</p>
5	День недели. В зависимости от стартовой даты (см.п.3) таблица может начинаться с любого дня. Это чисто информационный элемент экрана.
6	<p>Рамка-курсор. Указывает на текущий (выбранный) день. Для каждого дня представлена следующая информация:</p> <ul style="list-style-type: none"> • слева - объекты карты (планеты, светила и планетоиды, являющиеся управителями домов гороскопа), для которых производится поиск состояний; • линия зелёного цвета - объект без курса (см.п.7); • линия красного цвета - ретроградность объекта (см.п.8); • расширенная подсказка по дню (см.п.9), отображающая информацию по выбранному дню.
7	Линия зелёного цвета - объект без курса. Положение линии (начало и конец) отображают время начала и окончания состояния. Получить более подробную информацию по объекту без курса можно, дважды щёлкнув по выбранному дню. При этом на экране возникнет расширенная подсказка (см.п.9).
8	Линия красного цвета - ретроградность объекта. Положение линии (начало и конец) отображают время начала и окончания состояния. Получить более подробную информацию по ретроградности объекта можно, дважды щёлкнув по выбранному дню. При этом на экране возникнет расширенная подсказка (см.п.9).
9	<p>Расширенная подсказка. Отображает следующую информацию:</p> <ul style="list-style-type: none"> • дату выбранного дня; • объекты без курса в виде объекта и временного периода; • ретроградные объекты в виде объекта и временного периода; • планетарные часы в виде управителя часа, периода действия и номера часа (д/н). <p>❗ Важно! Временные периоды при отображении расширенной подсказки могут быть представлены 4-мя видами:</p> <ol style="list-style-type: none"> 1. со временем начала и окончания состояния (HH:MI:SS - HH:MI:SS); 2. с началом и без окончания (с HH:MI:SS); 3. без начала и с окончанием (до HH:MI:SS); 4. без начала и окончания (сутки). <p>❗ Важно! Информация по планетарным часам.</p> <ol style="list-style-type: none"> 1. В зависимости от размеров экрана, планетарные часы могут быть представлены в виде двух колонок так, чтобы уместить всю информацию на экране. 2. Так как дата, начинается с 00-часов, то, как правило, если есть ночь, то в

	<p>расширенную подсказку попадают и ночные часы предыдущего ночного 12-часового периода. Это можно увидеть по номеру ночного часа.</p> <p>3. Когда нет восходов или заходов (в районах крайнего севера), то планетарные часы не отображаются (и не рассчитываются) в связи с недопустимостью представления ложной информации.</p>
10	<p>Кнопка режима отображения. Она позволяет переключаться между двумя режимами отображения информации:</p> <ul style="list-style-type: none"> • отображать результаты в календаре - отображает информацию в виде, дней календаря (представлена на данной картинке); • отображать результаты графиком - отображает информацию в виде сквозного графика.
11	<p>Посмотреть карту. Позволяет посмотреть карту текущего (выбранного) (см.п.5) дня.</p>
12	<p>Сохранить результаты работы. Позволяет сохранить результаты в виде:</p> <ul style="list-style-type: none"> • в файл формата Excel - сохраняет результаты в файл электронной таблицы формата Excel (XLS) для дальнейшей работы; • сделать снимок экрана - позволяет сфотографировать экран и сохранить его в виде файла и скопировать в буфер обмена для использования в дальнейшей работе; • сделать снимок области - позволяет сфотографировать часть (заданную область) экрана, сохранить его в виде файла и скопировать в буфер обмена для использования в дальнейшей работе. Фотографирование экрана - стандартные действия Galaxy. Они описаны в файле помощи Galaxy.

График

В данном режиме Вы получаете информацию по состоянию планет на дату в 28-денном периоде, начиная с заданной даты. Здесь можно получить: состояния "без курса", ретроградности и планетарные часы для всех объектов-управителей домов Гороскопа. Сквозное представление состояния планет позволяет оценить и выбрать наиболее благоприятный день для каких-то дел. Ну и, конечно же, здесь можно посмотреть карту транзитной обстановки, которая будет наблюдаться на небе в указанный день.



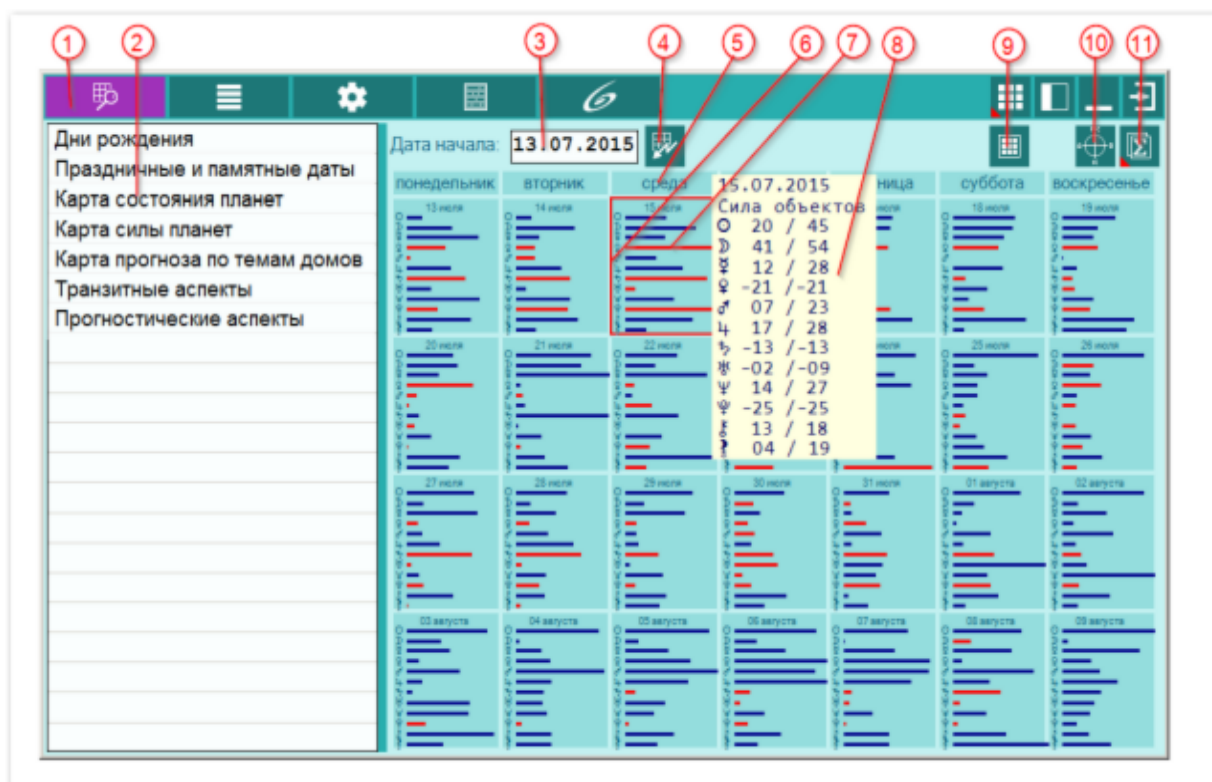
1	Работа. Основной экран программы. В зависимости от режима работы, позволяет получать различную информацию в программе.
2	<p>Список режимов работы:</p> <ul style="list-style-type: none"> • дни рождения - позволяет отслеживать все натальные карты в заданных базах данных. • праздничные и памятные даты - позволяет отслеживать все даты, заданные в настройках программы. • карта состояния планет - позволяет получить периоды планет без курса, ретроградности и планетарные часы для периода от стартовой даты (см.п.3) на 28 дней; • карта силы планет - позволяет получить силу планет для периода от стартовой даты (см.п.3) на 28 дней; • карта прогноза по темам домов - позволяет получить мини-прогноз по темам астрологических домов для периода от стартовой даты (см.п.3) на 28 дней.
3	Дата начала. Позволяет задать дату начала периода работы. Начиная с этой стартовой даты, программа выдаёт информацию на 28 календарных дней. Это стандартный элемент ввода даты, обладающий дополнительными возможностями по вводу даты .
4	<p>Расчитать. Позволяет выполнить расчёт для всех режимов работы программы.</p> <p>⚠ Важно! Если меняете какие-либо исходные дополнительные данные или исходную натальную карту, то при входе на рабочий экран, программа автоматически произведёт расчёт.</p>
5	Рамка-курсор. Указывает на текущий (выбранный) день и по вертикали захватывает все объекты-управители Гороскопа. Внизу (не представлена) отображается шкала дней.
6	Линия зелёного цвета - объект без курса. Положение линии (начало и конец)

	отображают время начала и окончания состояния. Получить более подробную информацию по объекту без курса можно, дважды щёлкнув по выбранном дню. При этом на экране возникнет расширенная подсказка (см.п.8).
7	Линия красного цвета - ретроградность объекта. Положение линии (начало и конец) отображают время начала и окончания состояния. Получить более подробную информацию по ретроградности объекта можно, дважды щёлкнув по выбранном дню. При этом на экране возникнет расширенная подсказка (см.п.8).
8	<p>Расширенная подсказка. Отображает следующую информацию:</p> <ul style="list-style-type: none"> • дату выбранного дня; • объекты без курса в виде объекта и временнОго периода; • ретроградные объекты в виде объекта и временнОго периода; • планетарные часы в виде управителя часа, периода действия и номера часа (д/н). <p>❗ Важно! Временные периоды при отображении расширенной подсказки могут быть представлены 4-мя видами:</p> <ol style="list-style-type: none"> 1. со временем начала и окончания состояния (HH:MI:SS - HH:MI:SS); 2. с началом и без окончания (с HH:MI:SS); 3. без начала и с окончанием (до HH:MI:SS); 4. без начала и окончания (сутки). <p>❗ Важно! Информация по планетарным часам.</p> <ol style="list-style-type: none"> 1. В зависимости от размеров экрана, планетарные часы могут быть представлены в виде двух колонок так, чтобы уместить всю информацию на экране. 2. Так как дата, начинается с 00-часов, то, как правило, если есть ночь, то в расширенную подсказку попадают и ночные часы предыдущего ночного 12-часового периода. Это можно увидеть по номеру ночного часа. 3. Когда нет восходов или заходов (в районах крайнего севера), то планетарные часы не отображаются (и не рассчитываются) в связи с недопустимостью представления ложной информации.
9	<p>Кнопка режима отображения. Она позволяет переключаться между двумя режимами отображения информации:</p> <ul style="list-style-type: none"> • отображать результаты графиком - отображает информацию в виде сквозного графика (представлена на данной картинке); • отображать результаты в календаре - отображает информацию в виде, дней календаря.
10	Посмотреть карту. Позволяет посмотреть карту текущего (выбранного) (см.п.5) дня.
11	<p>Сохранить результаты работы. Позволяет сохранить результаты в виде:</p> <ul style="list-style-type: none"> • в файл формата Excel - сохраняет результаты в файл электронной таблицы формата Excel (XLS) для дальнейшей работы; • сделать снимок экрана - позволяет сфотографировать экран и сохранить его в виде файла и скопировать в буфер обмена для использования в дальнейшей работе; • сделать снимок области - позволяет сфотографировать часть (заданную область) экрана, сохранить его в виде файла и скопировать в буфер обмена для использования в дальнейшей работе. Фотографирование экрана - стандартные действия Galaxy. Они описаны в файле помощи Galaxy.

Карта силы планет

Календарь

В данном режиме Вы получаете информацию по силе планет на дату в 28-дневном периоде, начиная с заданной даты. Здесь можно увидеть силу и слабость для всех объектов-управителей домов Гороскопа. Сила каждого объекта представлена двумя параметрами: длиной (силой) и цветом (качеством). Синий цвет характеризует благоприятную силу объекта, а красный - напряжённую. Ну и, конечно же, здесь можно посмотреть карту транзитной обстановки, которая будет наблюдаться на небе в указанный день.



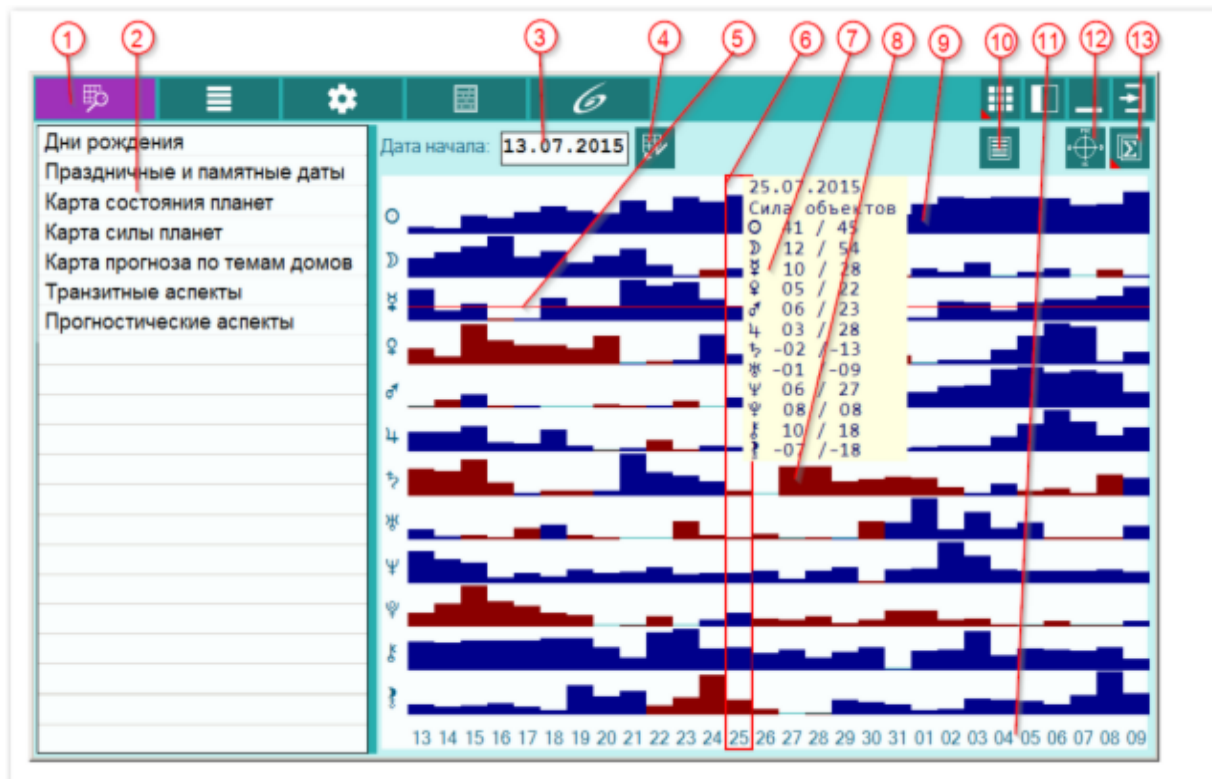
1	Работа. Основной экран программы. В зависимости от режима работы, позволяет получать различную информацию в программе.
2	<p>Список режимов работы:</p> <ul style="list-style-type: none"> • дни рождения - позволяет отслеживать все натальные карты в заданных базах данных. • праздничные и памятные даты - позволяет отслеживать все даты, заданные в настройках программы. • карта состояния планет - позволяет получить периоды планет без курса, ретроградности и планетарные часы для периода от стартовой даты (см.п.3) на 28 дней; • карта силы планет - позволяет получить силу планет для периода от стартовой даты (см.п.3) на 28 дней; • карта прогноза по темам домов - позволяет получить мини-прогноз по темам астрологических домов для периода от стартовой даты (см.п.3) на 28 дней. • транзитные аспекты - позволяет получить транзитную обстановку на 28 дней

	<p>от заданной даты и позволяет отображать аспекты между планетами в виде календаря и сквозного представления (графика).</p> <ul style="list-style-type: none"> • прогностические аспекты - позволяет получить для выбранных астрологических инструментов на 28 дней для привязанной натальной карты текущего (локального) места. И позволяет отображать аспекты между планетами в виде календаря и сквозного представления (графика) для выбранного астрологического инструмента.
3	<p>Дата начала. Позволяет задать дату начала периода работы. Начиная с этой стартовой даты, программа выдаёт информацию на 28 календарных дней. Это стандартный элемент ввода даты, обладающий дополнительными возможностями по вводу даты.</p>
4	<p>Рассчитать. Позволяет выполнить расчёт для всех режимов работы программы.</p> <p>❗ Важно! Если меняете какие-либо исходные дополнительные данные или исходную натальную карту, то при входе на рабочий экран, программа автоматически произведёт расчёт.</p>
5	<p>День недели. В зависимости от стартовой даты (см.п.3) таблица может начинаться с любого дня. Это чисто информационный элемент экрана.</p>
6	<p>Рамка-курсор. Указывает на текущий (выбранный) день. Для каждого дня представлена следующая информация:</p> <ul style="list-style-type: none"> • слева - объекты карты (планеты, светила и планетоиды, являющиеся управителями домов гороскопа), для которых производится расчёт силы; • линия синего цвета - благоприятная сила объекта карты (см.п.7); • линия красного цвета - напряжённая (неблагоприятная) сила объекта (см.п.7); • расширенная подсказка по дню (см.п.8), отображающая информацию по выбранному дню.
7	<p>Сила объектов карты, присущая выбранному (текущему) дню представляется в виде цвета и длины. Длина линии говорит о силе, а цвет - о качестве. Чем длиннее линия, тем большую силу имеет объект в данный день. Цвет линии представлен двумя цветами:</p> <ul style="list-style-type: none"> • синий цвет - благоприятная (положительная) сила объекта карты; • красный цвет - напряжённая (неблагоприятная) сила объекта. <p>Получить более подробную информацию по силе объектов карты в текущем дне можно дважды щёлкнув по квадрату дня.</p>
8	<p>Расширенная подсказка. Отображает следующую информацию:</p> <ul style="list-style-type: none"> • дату выбранного дня; • силу объекта карты в виде двух цифр (XX/YY)/ XX-текущая сила объекта, YY-максимальная сила объекта за все расчётные периоды. <p>❗ Важно! Сравнивая силу объектов и их максимальные значения, можно понять, насколько благоприятна текущая обстановка для конкретного объекта.</p>
9	<p>Кнопка режима отображения. Она позволяет переключаться между двумя режимами отображения информации:</p> <ul style="list-style-type: none"> • отображать результаты в календаре - отображает информацию в виде, дней календаря (представлена на данной картинке); • отображать результаты графиком - отображает информацию в виде сквозного

	графика.
10	Посмотреть карту. Позволяет посмотреть карту текущего (выбранного) (см.п.5) дня.
11	Сохранить результаты работы. Позволяет сохранить результаты в виде: <ul style="list-style-type: none"> • в файл формата Excel - сохраняет результаты в файл электронной таблицы формата Excel (XLS) для дальнейшей работы; • сделать снимок экрана - позволяет сфотографировать экран и сохранить его в виде файла и скопировать в буфер обмена для использования в дальнейшей работе; • сделать снимок области - позволяет сфотографировать часть (заданную область) экрана, сохранить его в виде файла и скопировать в буфер обмена для использования в дальнейшей работе. Фотографирование экрана - стандартные действия Galaxy. Они описаны в файле помощи Galaxy.

График

В данном режиме Вы получаете информацию по силе планет на дату в 28-дневном периоде, начиная с заданной даты. Здесь можно увидеть силу и слабость для всех объектов-управителей домов Гороскопа. Сила каждого объекта представлена двумя параметрами: высотой полосы (силой) и цветом (качеством). Синий цвет характеризует благоприятную силу объекта, а красный - напряжённую. Сквозное представление силы планет позволяет оценить и выбрать наиболее благоприятный день для каких-то дел. Ну и, конечно же, здесь можно посмотреть карту транзитной обстановки, которая будет наблюдаться на небе в указанный день.



1	Работа. Основной экран программы. В зависимости от режима работы, позволяет получать различную информацию в программе.
---	--

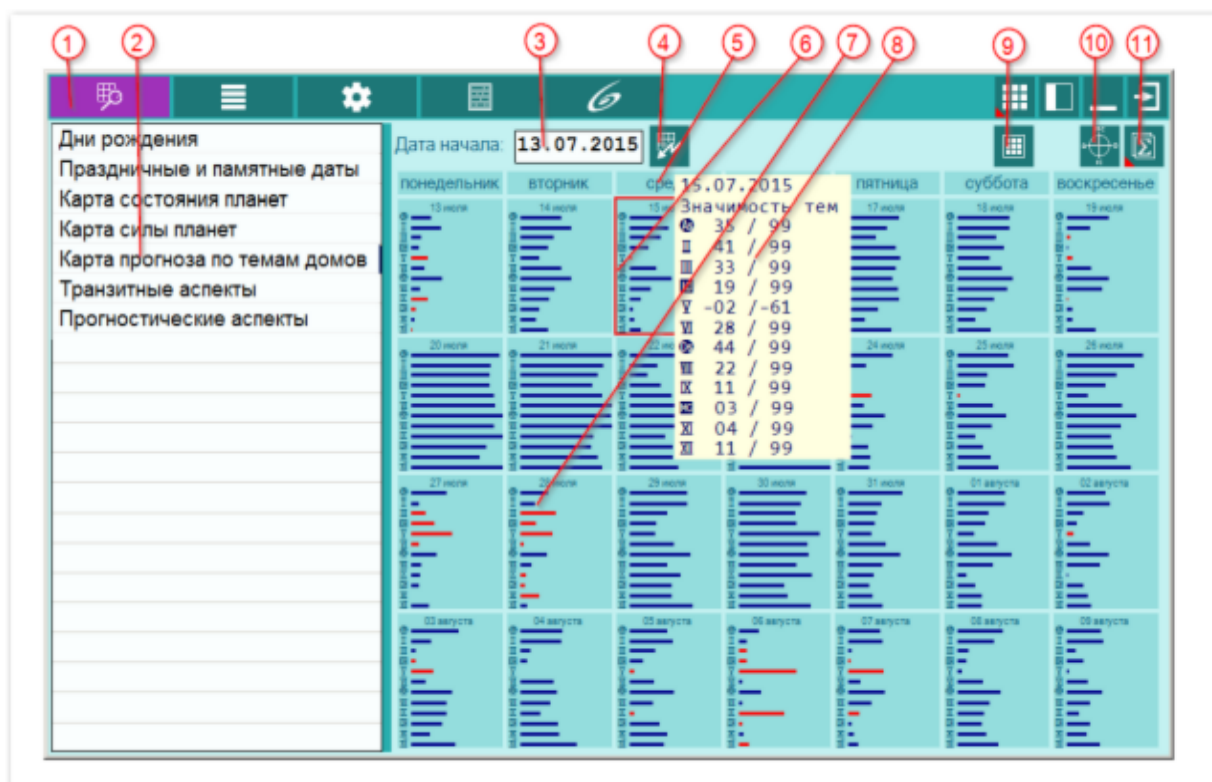
2	<p>Список режимов работы:</p> <ul style="list-style-type: none"> • дни рождения - позволяет отслеживать все натальные карты в заданных базах данных. • праздничные и памятные даты - позволяет отслеживать все даты, заданные в настройках программы. • карта состояния планет - позволяет получить периоды планет без курса, ретроградности и планетарные часы для периода от стартовой даты (см.п.3) на 28 дней; • карта силы планет - позволяет получить силу планет для периода от стартовой даты (см.п.3) на 28 дней; • карта прогноза по темам домов - позволяет получить мини-прогноз по темам астрологических домов для периода от стартовой даты (см.п.3) на 28 дней.
3	<p>Дата начала. Позволяет задать дату начала периода работы. Начиная с этой стартовой даты, программа выдаёт информацию на 28 календарных дней. Это стандартный элемент ввода даты, обладающий дополнительными возможностями по вводу даты.</p>
4	<p>Расчитать. Позволяет выполнить расчёт для всех режимов работы программы.</p> <p>❗ Важно! Если меняете какие-либо исходные дополнительные данные или исходную натальную карту, то при входе на рабочий экран, программа автоматически произведёт расчёт.</p>
5	<p>Индикатор уровня силы объекта в текущем дне. Сквозная (по всем дням) линия красного цвета позволяет сравнить силу объекта карты по дням периода.</p> <p>❗ Важно! Индикатор выставляется автоматически при указании курсором на место пересечения дня и объекта.</p>
6	<p>Рамка-курсор. Указывает на текущий (выбранный) день и по вертикали захватывает все объекты-управители Гороскопа. Внизу отображается шкала дней (см.п.11).</p>
7	<p>Расширенная подсказка. Отображает следующую информацию:</p> <ul style="list-style-type: none"> • дату выбранного дня; • силу объекта карты в виде двух цифр (XX/YY)/ XX-текущая сила объекта, YY- максимальная сила объекта за все расчётные периоды. <p>❗ Важно! Сравнивая силу объектов и их максимальные значения, можно понять, насколько благоприятна текущая обстановка для конкретного объекта.</p>
8	<p>Сила объектов карты, присущая выбранному (текущему) дню представляется в виде цвета и высоты полосы. Высота полосы говорит о силе, а цвет - о качестве. Чем выше полоса, тем большую силу имеет объект в данный день. Полоса красного цвета говорит о напряжённой (неблагоприятной) силе объекта в данный текущий день.</p> <p>Получить более подробную информацию по силе объектов карты в текущем дне можно дважды щёлкнув по квадрату дня (см.п.7).</p>
9	<p>Сила объектов карты, присущая выбранному (текущему) дню представляется в виде цвета и высоты полосы. Высота полосы говорит о силе, а цвет - о качестве. Чем выше полоса, тем большую силу имеет объект в данный день. Полоса синего цвета говорит о благоприятной (положительной) силе объекта</p>

	<p>карты в данный текущий день.</p> <p>Получить более подробную информацию по силе объектов карты в текущем дне можно дважды щёлкнув по квадрату дня (см.п.7).</p>
10	<p>Кнопка режима отображения. Она позволяет переключаться между двумя режимами отображения информации:</p> <ul style="list-style-type: none"> • отображать результаты графиком - отображает информацию в виде сквозного графика (представлена на данной картинке); • отображать результаты в календаре - отображает информацию в виде, дней календаря.
11	<p>Шкала дат. По ней можно ориентироваться в заданном 28-дневном периоде и найти периоды, когда объект карты имеет наибольшую силу и качество (синий цвет) или когда его использование наименее благоприятно (красный цвет).</p>
12	<p>Посмотреть карту. Позволяет посмотреть карту текущего (выбранного) (см.п.5) дня.</p>
13	<p>Сохранить результаты работы. Позволяет сохранить результаты в виде:</p> <ul style="list-style-type: none"> • в файл формата Excel - сохраняет результаты в файл электронной таблицы формата Excel (XLS) для дальнейшей работы; • сделать снимок экрана - позволяет сфотографировать экран и сохранить его в виде файла и скопировать в буфер обмена для использования в дальнейшей работе; • сделать снимок области - позволяет сфотографировать часть (заданную область) экрана, сохранить его в виде файла и скопировать в буфер обмена для использования в дальнейшей работе. Фотографирование экрана - стандартные действия Galaxy. Они описаны в файле помощи Galaxy.

Карта прогноза по темам домов

Календарь

В данном режиме Вы получаете информацию по значимости тем домов гороскопа на дату в 28-денном периоде, начиная с заданной даты. Этот мини-прогноз на 28 дней позволит принять решение для выполнения каких-либо дел. Значимость каждой темы представлена двумя параметрами: длиной (силой) и цветом (качеством). Синий цвет характеризует благоприятную значимость темы, а красный - напряжённую. Ну и, конечно же, здесь можно посмотреть прогностическую карту с выбранным астрологическим инструментом.



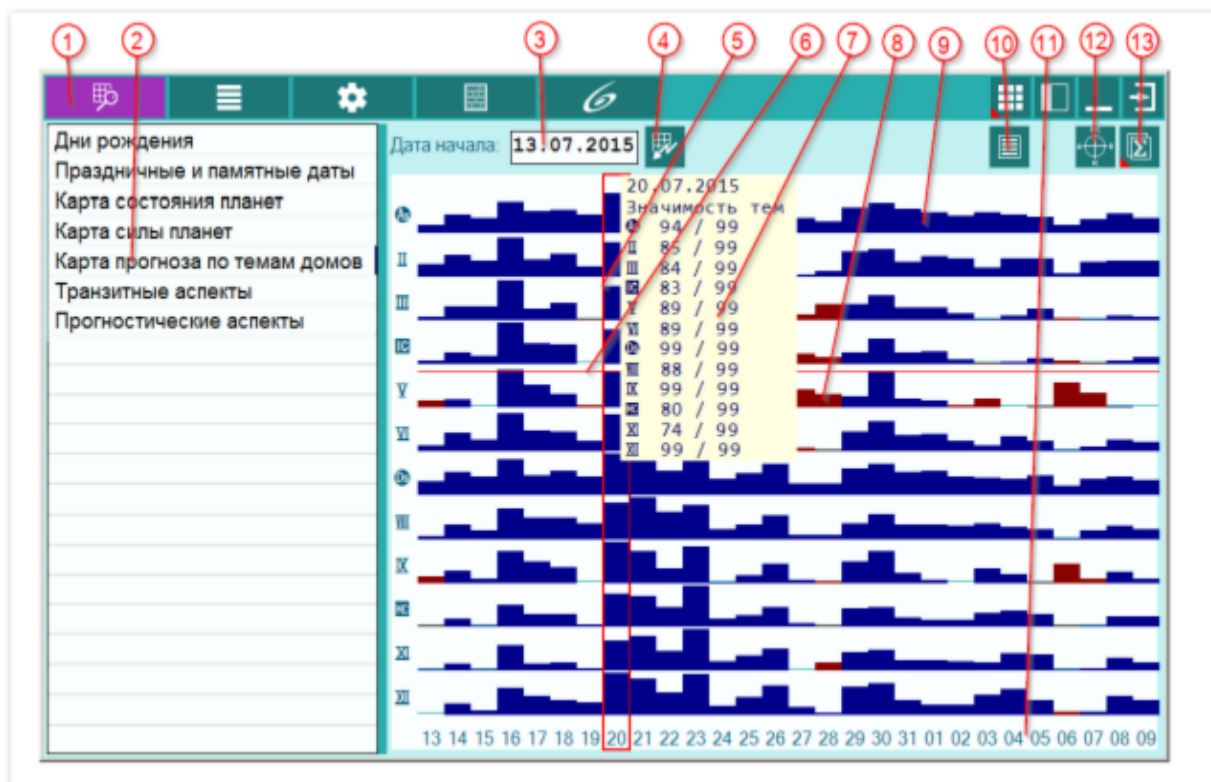
1	Работа. Основной экран программы. В зависимости от режима работы, позволяет получать различную информацию в программе.
2	<p>Список режимов работы:</p> <ul style="list-style-type: none"> • дни рождения - позволяет отслеживать все натальные карты в заданных базах данных. • праздничные и памятные даты - позволяет отслеживать все даты, заданные в настройках программы. • карта состояния планет - позволяет получить периоды планет без курса, ретроградности и планетарные часы для периода от стартовой даты (см.п.3) на 28 дней; • карта силы планет - позволяет получить силу планет для периода от стартовой даты (см.п.3) на 28 дней; • карта прогноза по темам домов - позволяет получить мини-прогноз по темам астрологических домов для периода от стартовой даты (см.п.3) на 28 дней. • транзитные аспекты - позволяет получить транзитную обстановку на 28 дней

	<p>от заданной даты и позволяет отображать аспекты между планетами в виде календаря и сквозного представления (графика).</p> <ul style="list-style-type: none"> • прогностические аспекты - позволяет получить для выбранных астрологических инструментов на 28 дней для привязанной натальной карты текущего (локального) места. И позволяет отображать аспекты между планетами в виде календаря и сквозного представления (графика) для выбранного астрологического инструмента.
3	<p>Дата начала. Позволяет задать дату начала периода работы. Начиная с этой стартовой даты, программа выдаёт информацию на 28 календарных дней. Это стандартный элемент ввода даты, обладающий дополнительными возможностями по вводу даты.</p>
4	<p>Рассчитать. Позволяет выполнить расчёт для всех режимов работы программы.</p> <p>❗ Важно! Если меняете какие-либо исходные дополнительные данные или исходную натальную карту, то при входе на рабочий экран, программа автоматически произведёт расчёт.</p>
5	<p>День недели. В зависимости от стартовой даты (см.п.3) таблица может начинаться с любого дня. Это чисто информационный элемент экрана.</p>
6	<p>Рамка-курсор. Указывает на текущий (выбранный) день. Для каждого дня представлена следующая информация:</p> <ul style="list-style-type: none"> • слева - куспиды, указывающие на темы домов, для которых производится расчёт значимости; • линия синего цвета - благоприятная значимость темы дома (см.п.7); • линия красного цвета - напряжённая (неблагоприятная) значимость темы дома (см.п.7); • расширенная подсказка по дню (см.п.8), отображающая информацию по выбранному дню.
7	<p>Сила значимости домов, присущая выбранному (текущему) дню представляется в виде цвета и длины. Длина линии говорит о значимости, а цвет - о качестве. Чем длиннее линия, тем большую значимость имеет тема дома в данный день. Цвет линии представлен двумя цветами:</p> <ul style="list-style-type: none"> • синий цвет - благоприятная (положительная) значимость темы дома; • красный цвет - напряжённая (неблагоприятная) значимость темы дома. <p>Получить более подробную информацию значимость темы дома в текущем дне можно дважды щёлкнув по квадрату дня.</p> <p>❗ Важно! Значимость тем домов зависит от накопленных данных (сравнения ранее рассмотренных периодов). Поэтому в прогностике следует учитывать общие правила.</p>
8	<p>Расширенная подсказка. Отображает следующую информацию:</p> <ul style="list-style-type: none"> • дату выбранного дня; • значимость силы дома в виде двух цифр (XX/YY)/ XX-текущая значимость темы дома в 28-дневном периоде, YY- максимальная значимость темы дома в 28-дневном периоде. <p>❗ Важно! Значимость тем домов приводится относительно 28-дневного периода. В связи с этим в любом случае будет представлен максимум и минимум. В связи с этим сравнивать значимость темы дома можно только в этом 28-дневном периоде и выбирать наиболее благоприятный день для выполнения дел, присущих</p>

	конкретной теме дома.
9	<p>Кнопка режима отображения. Она позволяет переключаться между двумя режимами отображения информации:</p> <ul style="list-style-type: none"> • отображать результаты в календаре - отображает информацию в виде, дней календаря (представлена на данной картинке); • отображать результаты графиком - отображает информацию в виде сквозного графика.
10	Посмотреть карту. Позволяет посмотреть карту текущего (выбранного) (см.п.5) дня.
11	<p>Сохранить результаты работы. Позволяет сохранить результаты в виде:</p> <ul style="list-style-type: none"> • в файл формата Excel - сохраняет результаты в файл электронной таблицы формата Excel (XLS) для дальнейшей работы; • сделать снимок экрана - позволяет сфотографировать экран и сохранить его в виде файла и скопировать в буфер обмена для использования в дальнейшей работе; • сделать снимок области - позволяет сфотографировать часть (заданную область) экрана, сохранить его в виде файла и скопировать в буфер обмена для использования в дальнейшей работе. Фотографирование экрана - стандартные действия Galaxy. Они описаны в файле помощи Galaxy.

График

В данном режиме Вы получаете информацию по значимости тем домов гороскопа на дату в 28-денном периоде, начиная с заданной даты. Этот мини-прогноз на 28 дней позволит принять решение для выполнения каких-либо дел. Значимость каждой темы представлена двумя параметрами: высотой полосы (силой) и цветом (качеством). Синий цвет характеризует благоприятную значимость темы, а красный - напряжённую. Сквозное представление значимости тем позволяет оценить и выбрать наиболее благоприятный день для каких-то дел. Ну и, конечно же, здесь можно посмотреть прогностическую карту с выбранным астрологическим инструментом.



1	Работа. Основной экран программы. В зависимости от режима работы, позволяет получать различную информацию в программе.
2	<p>Список режимов работы:</p> <ul style="list-style-type: none"> дни рождения - позволяет отслеживать все натальные карты в заданных базах данных. праздничные и памятные даты - позволяет отслеживать все даты, заданные в настройках программы. карта состояния планет - позволяет получить периоды планет без курса, ретроградности и планетарные часы для периода от стартовой даты (см.п.3) на 28 дней; карта силы планет - позволяет получить силу планет для периода от стартовой даты (см.п.3) на 28 дней; карта прогноза по темам домов - позволяет получить мини-прогноз по темам астрологических домов для периода от стартовой даты (см.п.3) на 28 дней.
3	Дата начала. Позволяет задать дату начала периода работы. Начиная с этой стартовой даты, программа выдаёт информацию на 28 календарных дней. Это стандартный элемент ввода даты, обладающий дополнительными возможностями по вводу даты .
4	<p>Рассчитать. Позволяет выполнить расчёт для всех режимов работы программы.</p> <p>⚠ Важно! Если меняете какие-либо исходные дополнительные данные или исходную натальную карту, то при входе на рабочий экран, программа автоматически произведёт расчёт.</p>
5	Рамка-курсор. Указывает на текущий (выбранный) день и по вертикали захватывает все куспиды (темы домов). Внизу отображается шкала дней (см.п.11).
6	Индикатор уровня значимости темы дома в текущем дне. Сквозная (по всем

	<p>дням) линия красного цвета позволяет сравнить значимость темы дома по дням периода.</p> <p>! Важно! Индикатор выставляется автоматически при указании курсором на место пересечения дня и куспида (темы) дома.</p>
7	<p>Расширенная подсказка. Отображает следующую информацию:</p> <ul style="list-style-type: none"> • дату выбранного дня; • значимость силы дома в виде двух цифр (XX/YY)/ XX-текущая значимость темы дома в 28-дневном периоде, YY- максимальная значимость темы дома в 28-дневном периоде. <p>! Важно! Значимость тем домов приводится относительно 28-дневного периода. В связи с этим в любом случае будет представлен максимум и минимум. В связи с этим сравнивать значимость темы дома можно только в этом 28-дневном периоде и выбирать наиболее благоприятный день для выполнения дел, присущих конкретной теме дома.</p>
8	<p>Значимость темы дома, присущая выбранному (текущему) дню представляется в виде цвета и высоты полосы. Высота полосы говорит о значимости, а цвет - о качестве. Чем выше полоса, тем большую значимость имеет тема в данный день. Полоса красного цвета говорит о напряжённой (неблагоприятной) значимости темы в данный текущий день.</p> <p>Получить более подробную информацию по значимости тем в текущем дне можно дважды щёлкнув по квадрату дня (см.п.7).</p> <p>! Важно! Значимость тем домов зависит от накопленных данных (сравнения ранее рассмотренных периодов). Поэтому в прогностике следует учитывать общие правила.</p>
9	<p>Значимость темы дома, присущая выбранному (текущему) дню представляется в виде цвета и высоты полосы. Высота полосы говорит о значимости, а цвет - о качестве. Чем выше полоса, тем большую значимость имеет тема в данный день. Полоса синего цвета говорит о благоприятной (положительной) значимости темы в данный текущий день.</p> <p>Получить более подробную информацию по значимости тем в текущем дне можно дважды щёлкнув по квадрату дня (см.п.7).</p>
10	<p>Кнопка режима отображения. Она позволяет переключаться между двумя режимами отображения информации:</p> <ul style="list-style-type: none"> • отображать результаты графиком - отображает информацию в виде сквозного графика (представлена на данной картинке); • отображать результаты в календаре - отображает информацию в виде, дней календаря.
11	<p>Шкала дат. По ней можно ориентироваться в заданном 28-дневном периоде и найти периоды, когда тема имеет наибольшую значимость и качество (синий цвет) или когда дела по теме лучше не проводить (красный цвет).</p>
12	<p>Посмотреть карту. Позволяет посмотреть карту текущего (выбранного) (см.п.5) дня.</p>
13	<p>Сохранить результаты работы. Позволяет сохранить результаты в виде:</p> <ul style="list-style-type: none"> • в файл формата Excel - сохраняет результаты в файл электронной таблицы формата Excel (XLS) для дальнейшей работы;

- | |
|---|
| <ul style="list-style-type: none">• сделать снимок экрана - позволяет сфотографировать экран и сохранить его в виде файла и скопировать в буфер обмена для использования в дальнейшей работе;• сделать снимок области - позволяет сфотографировать часть (заданную область) экрана, сохранить его в виде файла и скопировать в буфер обмена для использования в дальнейшей работе. Фотографирование экрана - стандартные действия Galaxy. Они описаны в в файле помощи Galaxy. |
|---|

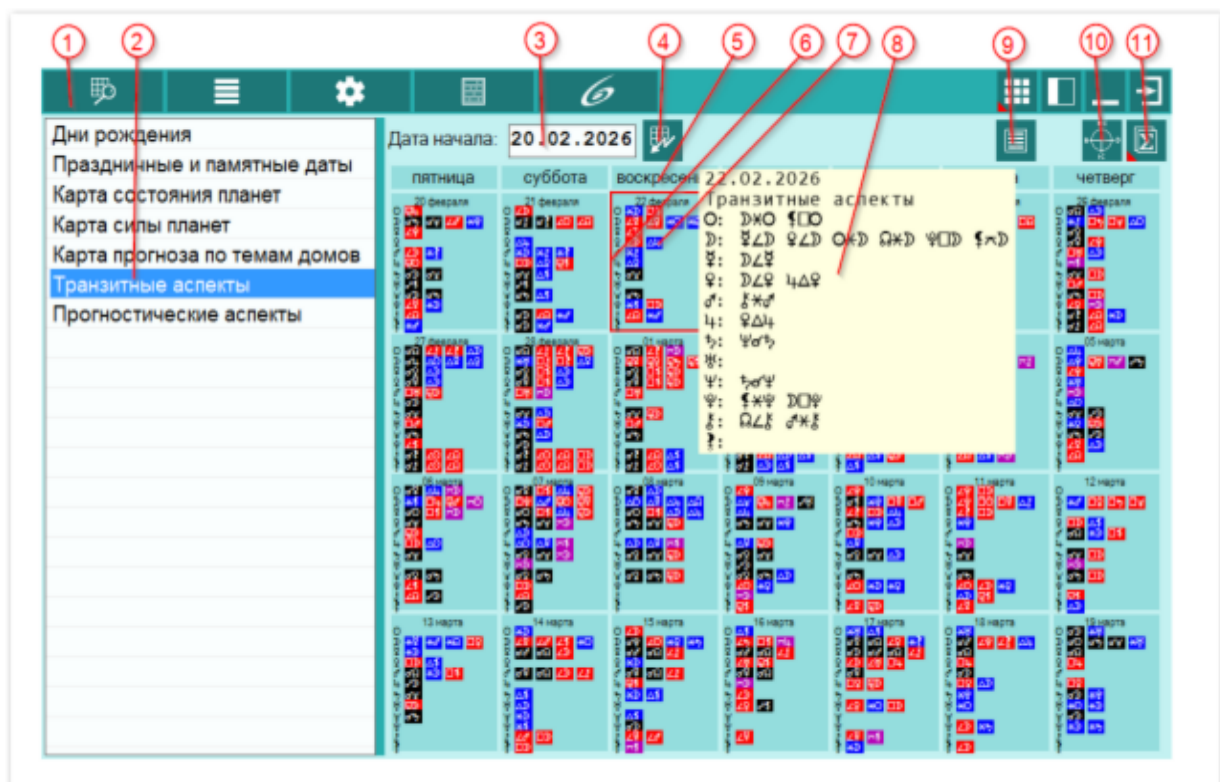
Транзитные аспекты

Календарь

Отображается информация по транзитным аспектам для локального места (заданного по умолчанию) на 4-х недельный период, начиная с текущей или заданной даты.

Аспекты отображаются цветом в соответствии с настройками цветов аспектов, заданных в PreSetter. Если аспектов будет много, и они все не помещаются в отведённом месте, просто щёлкните 2 раза по выбранному дню в календаре и откроется подсказка со всеми аспектами в этот день.

И, как всегда, здесь можно посмотреть карту транзитной обстановки, которая будет наблюдаться на небе в выбранный из 28 доступных дней, начиная с расчётной даты.



1	Работа. Основной экран программы. В зависимости от режима работы, позволяет получать различную информацию в программе.
2	<p>Список режимов работы:</p> <ul style="list-style-type: none"> • дни рождения - позволяет отслеживать все натальные карты в заданных базах данных. • праздничные и памятные даты - позволяет отслеживать все даты, заданные в настройках программы. • карта состояния планет - позволяет получить периоды планет без курса, ретроградности и планетарные часы для периода от стартовой даты (см.п.3) на 28 дней; • карта силы планет - позволяет получить силу планет для периода от стартовой даты (см.п.3) на 28 дней; • карта прогноза по темам домов - позволяет получить мини-прогноз по темам

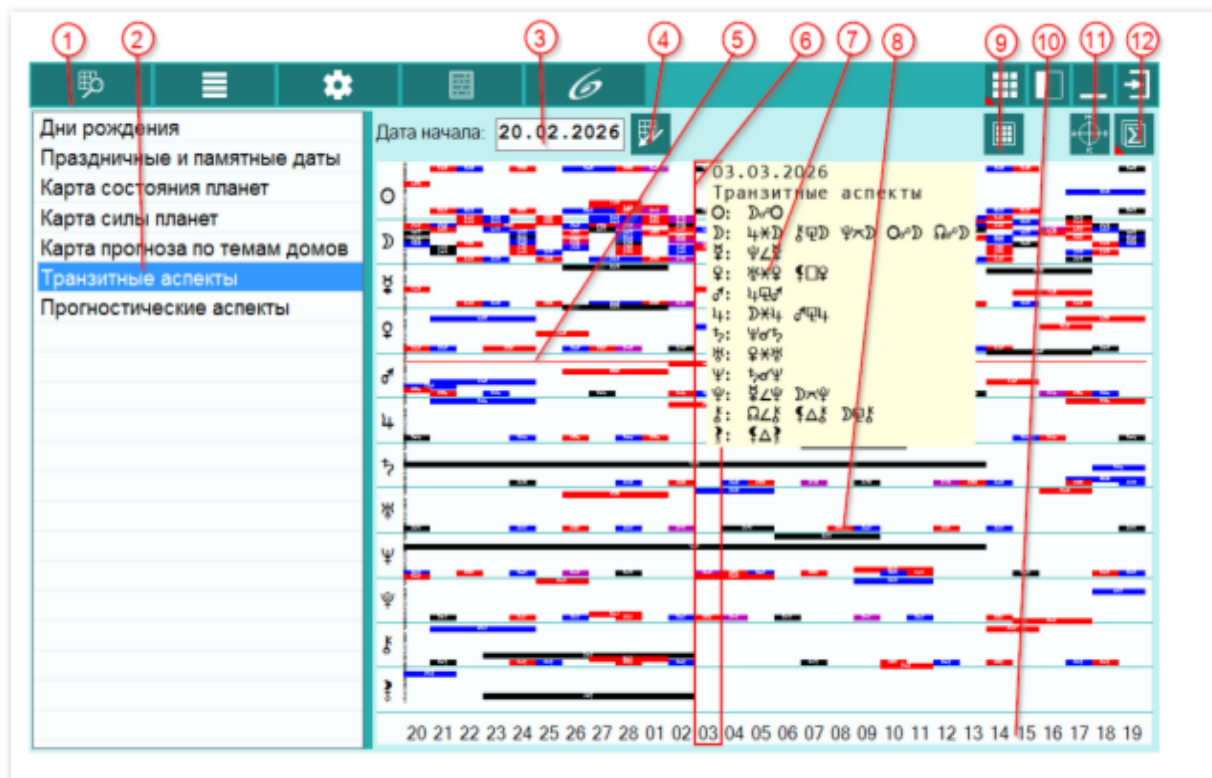
	<p>астрологических домов для периода от стартовой даты (см.п.3) на 28 дней.</p> <ul style="list-style-type: none"> • транзитные аспекты - позволяет получить транзитную обстановку на 28 дней от заданной даты и позволяет отображать аспекты между планетами в виде календаря и сквозного представления (графика). • прогностические аспекты - позволяет получить для выбранных астрологических инструментов на 28 дней для привязанной натальной карты текущего (локального) места. И позволяет отображать аспекты между планетами в виде календаря и сквозного представления (графика) для выбранного астрологического инструмента.
3	Дата начала. Позволяет задать дату начала периода работы. Начиная с этой стартовой даты, программа выдаёт информацию на 28 календарных дней. Это стандартный элемент ввода даты, обладающий дополнительными возможностями по вводу даты .
4	<p>Рассчитать. Позволяет выполнить расчёт для всех режимов работы программы.</p> <p>❗ Важно! Если меняете какие-либо исходные дополнительные данные или исходную натальную карту, то при входе на рабочий экран, программа автоматически произведёт расчёт.</p>
5	День недели. В зависимости от стартовой даты (см.п.3) таблица может начинаться с любого дня. Это чисто информационный элемент экрана.
6	Рамка-курсор. Указывает на текущий (выбранный) день.
7	<p>Для каждого дня представлены транзитные аспекты. Аспекты отображаются цветом в соответствии с настройками цветов аспектов, заданных в PreSetter.</p> <p>❗ Важно! Если аспектов будет много, и они все не помещаются в отведённом месте, просто щёлкните 2 раза по выбранному дню в календаре и откроется подсказка со всеми аспектами в этот день.</p>
8	Подсказка с транзитными аспектами выбранного дня. Вызывается двойным нажатием левой кнопки мыши (ЛКМ) по выбранному дню.
9	<p>Кнопка режима отображения. Она позволяет переключаться между двумя режимами отображения информации:</p> <ul style="list-style-type: none"> • отображать результаты в календаре - отображает информацию в виде, дней календаря (представлена на данной картинке); • отображать результаты графиком - отображает информацию в виде сквозного графика.
10	Посмотреть карту. Позволяет посмотреть карту текущего (выбранного) (см.п.5) дня.
11	<p>Сохранить результаты работы. Позволяет сохранить результаты в виде:</p> <ul style="list-style-type: none"> • в файл формата RTF - сохраняет результаты в файл документа формата RTF для дальнейшей работы; • сделать снимок экрана - позволяет сфотографировать экран и сохранить его в виде файла и скопировать в буфер обмена для использования в дальнейшей работе; • сделать снимок области - позволяет сфотографировать часть (заданную область) экрана, сохранить его в виде файла и скопировать в буфер обмена для использования в дальнейшей работе. Фотографирование экрана - стандартные действия Galaxy. Они описаны в файле помощи Galaxy(открыть файл помощи Galaxy) .

График

Отображается информация по транзитным аспектам для локального места (заданного по умолчанию) на 4-х недельный период, начиная с текущий или заданной даты.

Аспекты отображаются цветом в соответствии с настройками цветов аспектов, заданных в PreSetter. Сквозное представление транзитных аспектов позволяет оценить их длительность и увидеть одновременное их наложение.

И, как всегда, здесь можно посмотреть карту транзитной обстановки, которая будет наблюдаться на небе в выбранный из 28 доступных дней, начиная с расчётной даты.



❗ Важно! Слева от аспектов находится шкала планет, которая представляет собой 2 группы:

- большой символ планеты - аспектируемый объект в текущей группе. Например, Солнце в аспекте Луна-120-Солнце;
- малый символ планеты - аспектирующий объект. Например, Луна в аспекте Луна-120-Солнце.

1	Работа. Основной экран программы. В зависимости от режима работы, позволяет получать различную информацию в программе
2	Список режимов работы: <ul style="list-style-type: none"> • дни рождения - позволяет отслеживать все натальные карты в заданных базах данных. • праздничные и памятные даты - позволяет отслеживать все даты, заданные в настройках программы. • карта состояния планет - позволяет получить периоды планет без курса, ретроградности и планетарные часы для периода от стартовой даты (см.п.3) на 28 дней;

	<ul style="list-style-type: none"> карта силы планет - позволяет получить силу планет для периода от стартовой даты (см.п.3) на 28 дней; карта прогноза по темам домов - позволяет получить мини-прогноз по темам астрологических домов для периода от стартовой даты (см.п.3) на 28 дней. транзитные аспекты - позволяет получить транзитную обстановку на 28 дней от заданной даты и позволяет отображать аспекты между планетами в виде календаря и сквозного представления (графика). прогностические аспекты - позволяет получить для выбранных астрологических инструментов на 28 дней для привязанной натальной карты текущего (локального) места. И позволяет отображать аспекты между планетами в виде календаря и сквозного представления (графика) для выбранного астрологического инструмента.
3	Дата начала. Позволяет задать дату начала периода работы. Начиная с этой стартовой даты, программа выдаёт информацию на 28 календарных дней. Это стандартный элемент ввода даты, обладающий дополнительными возможностями по вводу даты .
4	<p>Рассчитать. Позволяет выполнить расчёт для всех режимов работы программы.</p> <p>❗ Важно! Если меняете какие-либо исходные дополнительные данные или исходную натальную карту, то при входе на рабочий экран, программа автоматически произведёт расчёт.</p>
5	<p>Горизонтальный курсор. Упрощает ориентировку по аспекту между объектами.</p> <p>❗ Важно! Слева от аспектов находится шкала планет, которая представляет собой 2 группы:</p> <ul style="list-style-type: none"> большой символ планеты - аспектируемый объект в текущей группе. Например, Солнце в аспекте Луна-120-Солнце; малый символ планеты - аспектирующий объект. Например, Луна в аспекте Луна-120-Солнце.
6	Рамка-курсор. Указывает на текущий (выбранный) день.
7	Подсказка с транзитными аспектами выбранного дня. Вызывается двойным нажатием левой кнопки мыши (ЛКМ) по выбранному дню.
8	<p>Для каждого дня (см.п.6, 10) представлены транзитные аспекты. Аспекты отображаются цветом в соответствии с настройками цветов аспектов, заданных в PreSetter.</p> <p>❗ Важно! Так как в транзитах аспекты ДВУНАПРАВЛЕННЫ, то нет разницы кто-кого аспектирует, в отличии от прогностических аспектов. Тем не менее, слева от аспектов находится шкала планет, которая представляет собой 2 группы:</p> <ul style="list-style-type: none"> большой символ планеты - аспектируемый объект в текущей группе. Например, Солнце в аспекте Луна-120-Солнце; малый символ планеты - аспектирующий объект. Например, Луна в аспекте Луна-120-Солнце.
9	<p>Кнопка режима отображения. Она позволяет переключаться между двумя режимами отображения информации:</p> <ul style="list-style-type: none"> отображать результаты в календаре - отображает информацию в виде, дней календаря (представлена на данной картинке); отображать результаты графиком - отображает информацию в виде сквозного

	графика.
10	Шкала дат. Для выбора даты просто щёлкните по экрану в нужном месте и красная рамка (см.п.6) укажет выбранный день.
11	Посмотреть карту. Позволяет посмотреть карту текущего (выбранного) (см.п.6) дня.
12	Сохранить результаты работы. Позволяет сохранить результаты в виде: <ul style="list-style-type: none">• в файл формата RTF - сохраняет результаты в файл документа формата RTF для дальнейшей работы;• сделать снимок экрана - позволяет сфотографировать экран и сохранить его в виде файла и скопировать в буфер обмена для использования в дальнейшей работе;• сделать снимок области - позволяет сфотографировать часть (заданную область) экрана, сохранить его в виде файла и скопировать в буфер обмена для использования в дальнейшей работе. Фотографирование экрана - стандартные действия Galaxy. Они описаны в файле помощи Galaxy(открыть файл помощи Galaxy) .

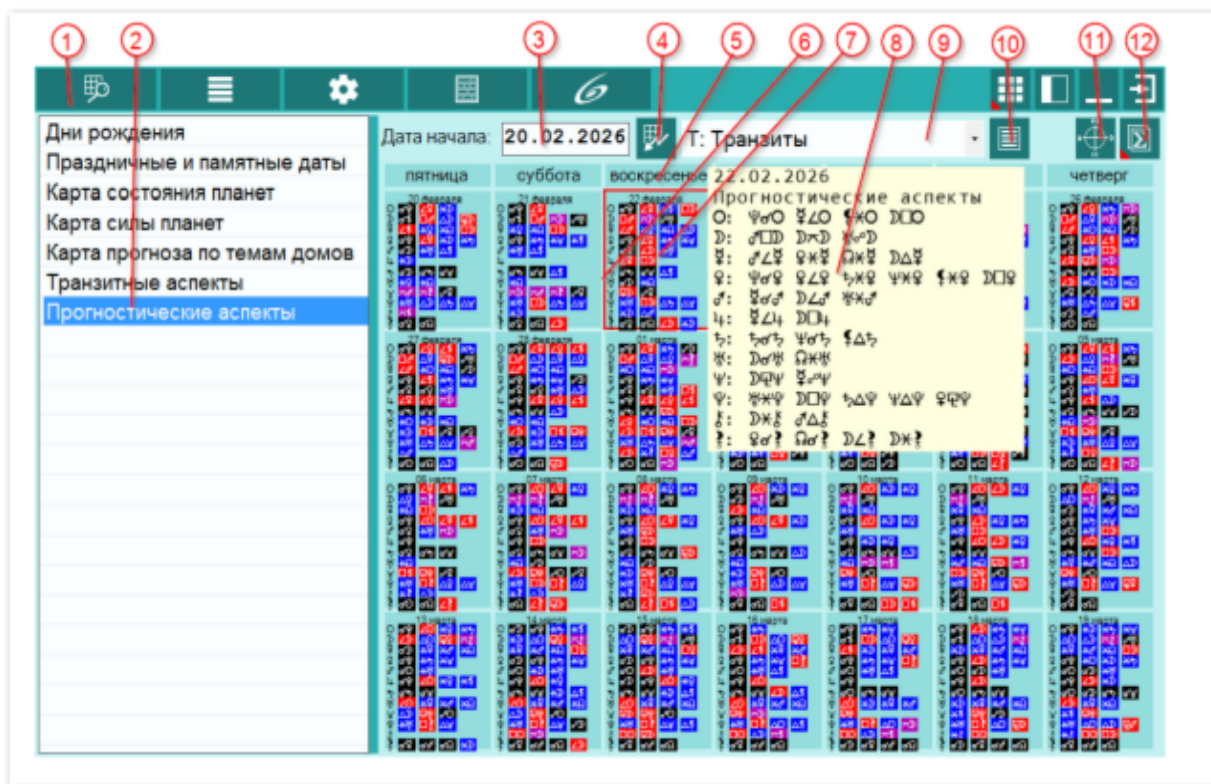
Прогностические аспекты

Календарь

Отображается информация в виде прогностических аспектов для привязанной натальной карты, для локального событийного места (заданного по умолчанию) с учётом выбранного астрологического инструмента на 4-х недельный период, начиная с текущий или заданной даты.

Аспекты отображаются цветом в соответствии с настройками цветов аспектов, заданных в PreSetter. Если аспектов будет много, и они все не помещаются в отведённом месте, просто щёлкните 2 раза по выбранному дню в календаре и откроется подсказка со всеми аспектами в этот день.

И, как всегда, здесь можно посмотреть кросс- (двойную) карту прогностики в выбранный из 28 доступных дней, начиная с расчётной даты.



1	Работа. Основной экран программы. В зависимости от режима работы, позволяет получать различную информацию в программе.
2	<p>Список режимов работы:</p> <ul style="list-style-type: none"> • дни рождения - позволяет отслеживать все натальные карты в заданных базах данных. • праздничные и памятные даты - позволяет отслеживать все даты, заданные в настройках программы. • карта состояния планет - позволяет получить периоды планет без курса, ретроградности и планетарные часы для периода от стартовой даты (см.п.3) на 28 дней; • карта силы планет - позволяет получить силу планет для периода от стартовой даты (см.п.3) на 28 дней;

	<ul style="list-style-type: none"> карта прогноза по темам домов - позволяет получить мини-прогноз по темам астрологических домов для периода от стартовой даты (см.п.3) на 28 дней. транзитные аспекты - позволяет получить транзитную обстановку на 28 дней от заданной даты и позволяет отображать аспекты между планетами в виде календаря и сквозного представления (графика). прогностические аспекты - позволяет получить для выбранных астрологических инструментов на 28 дней для привязанной натальной карты текущего (локального) места. И позволяет отображать аспекты между планетами в виде календаря и сквозного представления (графика) для выбранного астрологического инструмента.
3	Дата начала. Позволяет задать дату начала периода работы. Начиная с этой стартовой даты, программа выдаёт информацию на 28 календарных дней. Это стандартный элемент ввода даты, обладающий дополнительными возможностями по вводу даты .
4	<p>Рассчитать. Позволяет выполнить расчёт для всех режимов работы программы.</p> <p>❗ Важно! Если меняете какие-либо исходные дополнительные данные или исходную натальную карту, то при входе на рабочий экран, программа автоматически произведёт расчёт.</p>
5	День недели. В зависимости от стартовой даты (см.п.3) таблица может начинаться с любого дня. Это чисто информационный элемент экрана.
6	Рамка-курсор. Указывает на текущий (выбранный) день.
7	<p>Для каждого дня представлены прогностические аспекты для выбранного астрологического инструмента (см.п.9). Аспекты отображаются цветом в соответствии с настройками цветов аспектов, заданных в PreSetter.</p> <p>❗ Важно! Если аспектов будет много, и они все не помещаются в отведённом месте, просто щёлкните 2 раза по выбранному дню в календаре и откроется подсказка со всеми аспектами в этот день.</p>
8	Подсказка с прогностическими аспектами для выбранного астрологического инструмента и выбранного дня. Вызывается двойным нажатием левой кнопки мыши (ЛКМ) по выбранному дню.
9	<p>Селектор выбора астрологического инструмента. При его выборе пересчитываются прогностические аспекты (см.п.7).</p> <p>❗ Важно!</p> <ol style="list-style-type: none"> Список астрологических инструментов для прогнозирования формируется в PreSetter для режима прогностики и окончательно определяется на экране Выбора астрологических инструментов. Выбор астрологических инструментов доступен только во многопользовательской версии программы. Для однопользовательской версии задаётся стандартный набор астрологических инструментов для выполнения прогноза (транзиты, 1- и 2-я прогрессии).
10	<p>Кнопка режима отображения. Она позволяет переключаться между двумя режимами отображения информации:</p> <ul style="list-style-type: none"> отображать результаты в календаре - отображает информацию в виде, дней календаря (представлена на данной картинке); отображать результаты графиком - отображает информацию в виде сквозного графика.

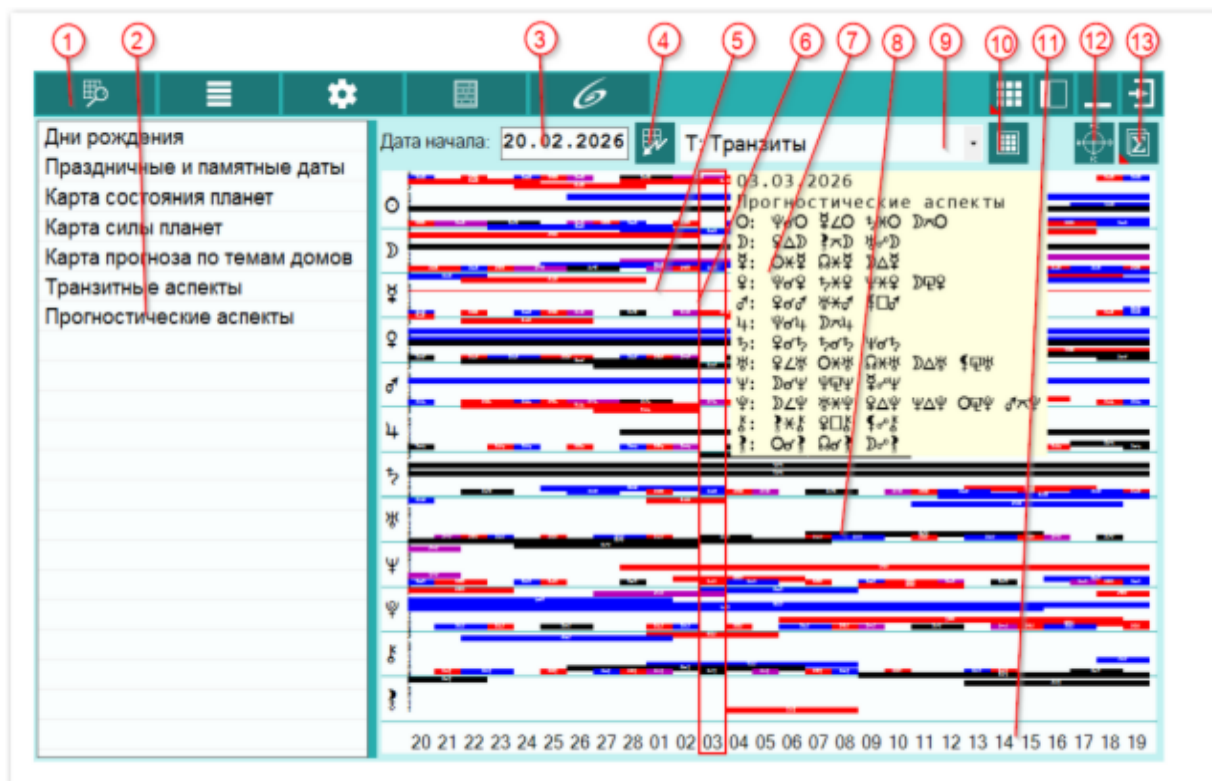
11	Посмотреть карту. Позволяет посмотреть карту текущего (выбранного) (см.п.5) дня.
12	<p>Сохранить результаты работы. Позволяет сохранить результаты в виде:</p> <ul style="list-style-type: none"> • в файл формата RTF - сохраняет результаты в файл документа формата RTF для дальнейшей работы; • сделать снимок экрана - позволяет сфотографировать экран и сохранить его в виде файла и скопировать в буфер обмена для использования в дальнейшей работе; • сделать снимок области - позволяет сфотографировать часть (заданную область) экрана, сохранить его в виде файла и скопировать в буфер обмена для использования в дальнейшей работе. Фотографирование экрана - стандартные действия Galaxy. Они описаны в файле помощи Galaxy(открыть файл помощи Galaxy) .

График

Отображается информация в виде прогностических аспектов для привязанной натальной карты, для локального событийного места (заданного по умолчанию) с учётом выбранного астрологического инструмента на 4-х недельный период, начиная с текущий или заданной даты.

Аспекты отображаются цветом в соответствии с настройками цветов аспектов, заданных в PreSetter. Сквозное представление прогностических аспектов позволяет оценить их длительность и увидеть одновременное их наложение.

И, как всегда, здесь можно посмотреть кросс- (двойную) карту прогностики в выбранный из 28 доступных дней, начиная с расчётной даты.



❗ Важно! Слева от аспектов находится шкала планет, которая представляет собой 2 группы:

- большой символ планеты - аспектируемый объект в текущей группе. Например,

Солнце в аспекте Луна-120-Солнце;

- малый символ планеты - аспектирующий объект. Например, Луна в аспекте Луна-120-Солнце.

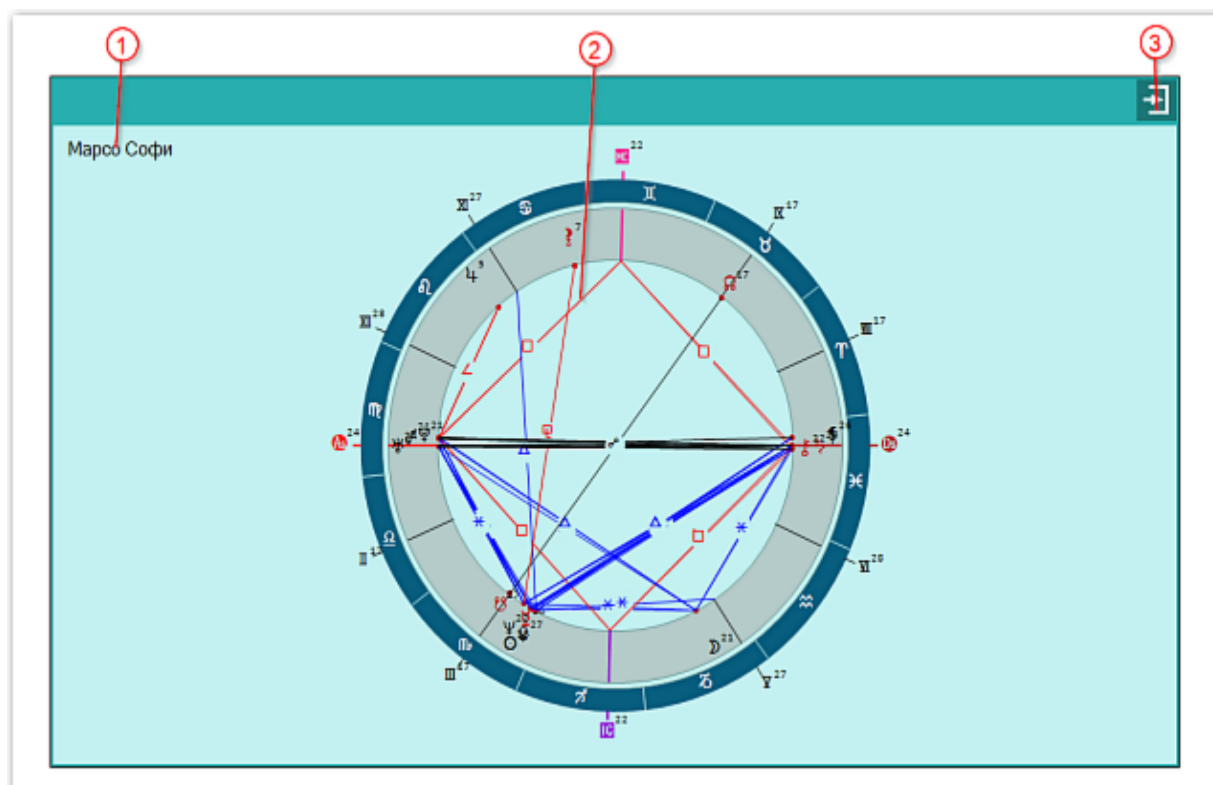
1	Работа. Основной экран программы. В зависимости от режима работы, позволяет получать различную информацию в программе.
2	<p>Список режимов работы:</p> <ul style="list-style-type: none"> • дни рождения - позволяет отслеживать все натальные карты в заданных базах данных. • праздничные и памятные даты - позволяет отслеживать все даты, заданные в настройках программы. • карта состояния планет - позволяет получить периоды планет без курса, ретроградности и планетарные часы для периода от стартовой даты (см.п.3) на 28 дней; • карта силы планет - позволяет получить силу планет для периода от стартовой даты (см.п.3) на 28 дней; • карта прогноза по темам домов - позволяет получить мини-прогноз по темам астрологических домов для периода от стартовой даты (см.п.3) на 28 дней. • транзитные аспекты - позволяет получить транзитную обстановку на 28 дней от заданной даты и позволяет отображать аспекты между планетами в виде календаря и сквозного представления (графика). • прогностические аспекты - позволяет получить для выбранных астрологических инструментов на 28 дней для привязанной натальной карты текущего (локального) места. И позволяет отображать аспекты между планетами в виде календаря и сквозного представления (графика) для выбранного астрологического инструмента.
3	Дата начала. Позволяет задать дату начала периода работы. Начиная с этой стартовой даты, программа выдаёт информацию на 28 календарных дней. Это стандартный элемент ввода даты, обладающий дополнительными возможностями по вводу даты .
4	<p>Рассчитать. Позволяет выполнить расчёт для всех режимов работы программы.</p> <p>❗ Важно! Если меняете какие-либо исходные дополнительные данные или исходную натальную карту, то при входе на рабочий экран, программа автоматически произведёт расчёт.</p>
5	<p>Горизонтальный курсор. Упрощает ориентировку по аспекту между объектами.</p> <p>❗ Важно! Слева от аспектов находится шкала планет, которая представляет собой 2 группы:</p> <ul style="list-style-type: none"> • большой символ планеты - аспектируемый объект (рецептор) - объект натальной карты (внутренняя карта). Например, Солнце в аспекте Луна-120-Солнце; • малый символ планеты - аспектирующий объект (промиссор) - объект событийной карты (внешняя карта). Например, Луна в аспекте Луна-120-Солнце.
6	Рамка-курсор. Указывает на текущий (выбранный) день.
7	Подсказка с прогностическими аспектами выбранного дня. Вызывается двойным нажатием левой кнопки мыши (ЛКМ) по выбранному дню.
8	Для каждого дня (см.п.6, 10) представлены прогностические аспекты. Аспекты отображаются цветом в соответствии с настройками цветов аспектов, заданных в

	<p>PreSetter.</p> <p>❗ Важно! Так как в прогностике аспекты ОДНОНАПРАВЛЕННЫ, то есть разница кто-кого аспектирует, в отличии от транзитных аспектов. Слева от аспектов находится шкала планет, которая представляет собой 2 группы:</p> <ul style="list-style-type: none"> • большой символ планеты - аспектируемый (рецептор) объект натальной карты (внутренняя карта). Например, Солнце в аспекте Луна-120-Солнце; • малый символ планеты - аспектирующий объект (промиссор) - объект событийной карты (внешняя карта). Например, Луна в аспекте Луна-120-Солнце.
9	<p>Селектор выбора астрологического инструмента. При его выборе пересчитываются прогностические аспекты (см.п.7).</p> <p>❗ Важно!</p> <ol style="list-style-type: none"> 1. Список астрологических инструментов для прогнозирования формируется в PreSetter для режима прогностики и окончательно определяется на экране Выбора астрологических инструментов. 2. Выбор астрологических инструментов доступен только во многопользовательской версии программы. Для однопользовательской версии задаётся стандартный набор астрологических инструментов для выполнения прогноза (транзиты, 1- и 2-я прогрессии).
10	<p>Кнопка режима отображения. Она позволяет переключаться между двумя режимами отображения информации:</p> <ul style="list-style-type: none"> • отображать результаты в календаре - отображает информацию в виде, дней календаря (представлена на данной картинке); • отображать результаты графиком - отображает информацию в виде сквозного графика.
11	<p>Шкала дат. Для выбора даты просто щёлкните по экрану в нужном месте и красная рамка (см.п.6) укажет выбранный день.</p>
12	<p>Посмотреть карту. Позволяет посмотреть карту текущего (выбранного) (см.п.6) дня.</p>
13	<p>Сохранить результаты работы. Позволяет сохранить результаты в виде:</p> <ul style="list-style-type: none"> • в файл формата RTF - сохраняет результаты в файл документа формата RTF для дальнейшей работы; • сделать снимок экрана - позволяет сфотографировать экран и сохранить его в виде файла и скопировать в буфер обмена для использования в дальнейшей работе; • сделать снимок области - позволяет сфотографировать часть (заданную область) экрана, сохранить его в виде файла и скопировать в буфер обмена для использования в дальнейшей работе. Фотографирование экрана - стандартные действия Galaxy. Они описаны в файле помощи Galaxy(открыть файл помощи Galaxy) .

Отображение карт

Карта кверента

Данного вида режим позволяет построить натальную карту для текущего (выбранного) кверента.



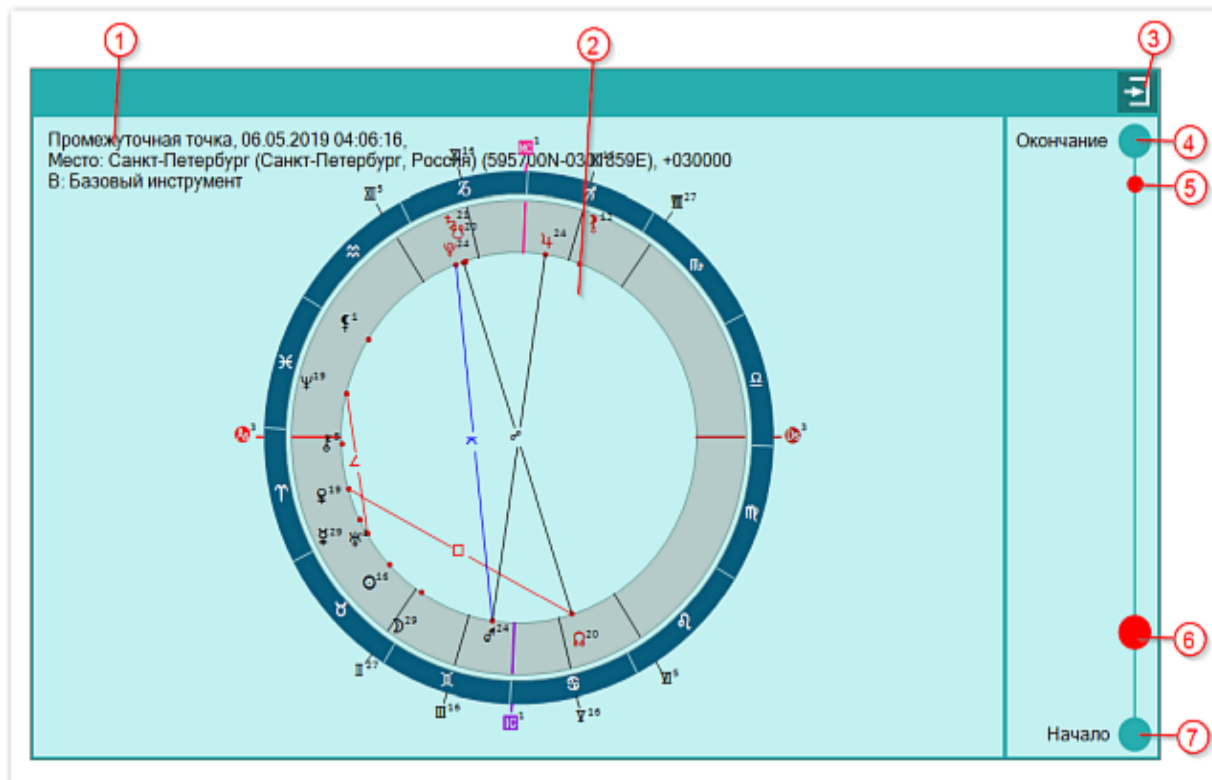
❗ Важно при работе с картами, место которых указано за Полярным кругом!

Следует обратить внимание на установки программы Galaxy.PreSetter(: Основные установки - Поведение куспидов в Заполярье. Подробно об установках можно почитать в основном файле помощи Galaxy, в `Приложении Использование систем домов в Заполярье`.

1	Информация об отображаемой карте.
2	Натальная карта кверента.
3	Кнопка выхода из экрана отображения карты.

Карта дня

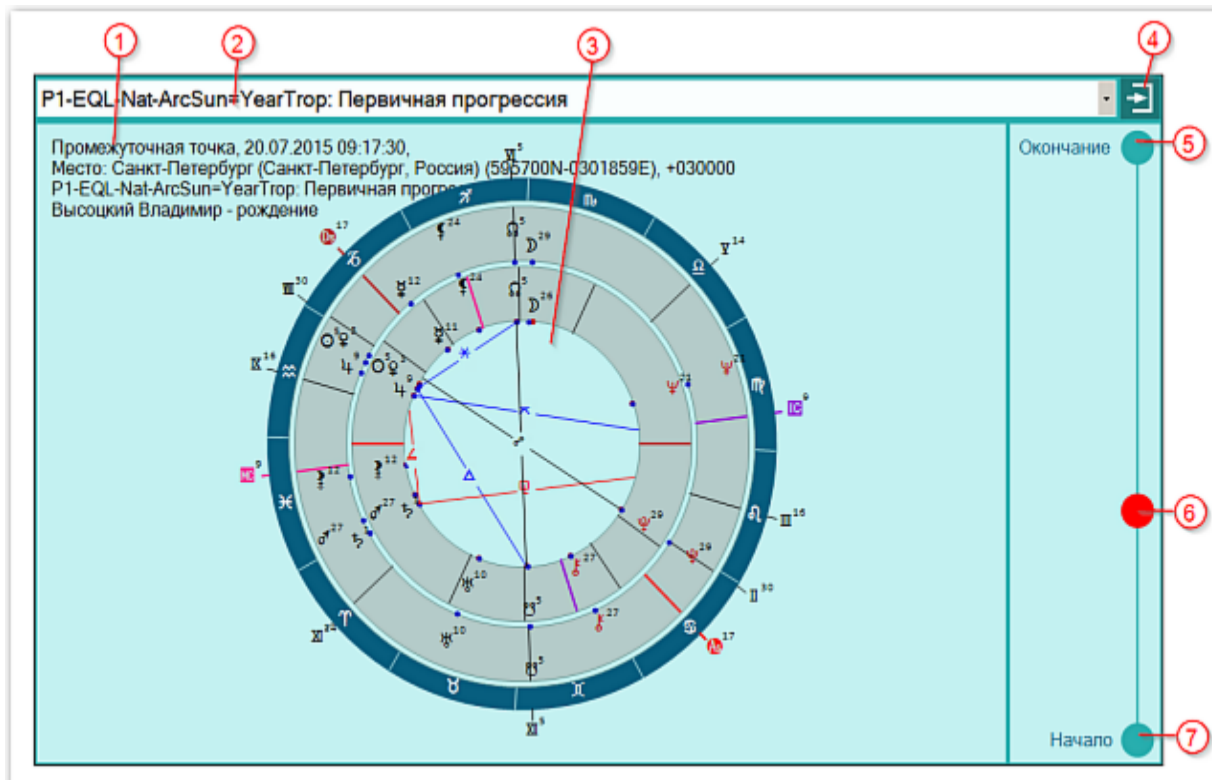
Данного вида режим позволяет построить транзитную карту на текущие (выбранные) сутки и посмотреть изменения в течении дня.



1	Информация карты текущего (выбранного) дня.
2	Одиночная карта текущего (выбранного) дня.
3	Кнопка выхода из экрана отображения карты.
4	Конечная точка дня (23:59:59). Временная неактивная точка с информацией. Для построения карты на момент этой временной точки просто щёлкните по ней мышью.
5	Точка текущего времени. Если в заданный диапазон (см. п.7 и п.4) попадает текущее время, то на шкале отображается точка меньшего радиуса для его фиксации. Если же текущее время не попадает в заданный интервал, то эта точка отображаться не будет.
6	Курсор текущего времени. Временная активная точка с информацией. Карта строится на момент активной точки. Для того, чтобы посмотреть другое временное состояние объектов, просто потяните указатель в нужное место.
7	Начальная точка дня (00:00:00). Временная неактивная точка с информацией. Для построения карты на момент этой временной точки просто щёлкните по ней мышью.

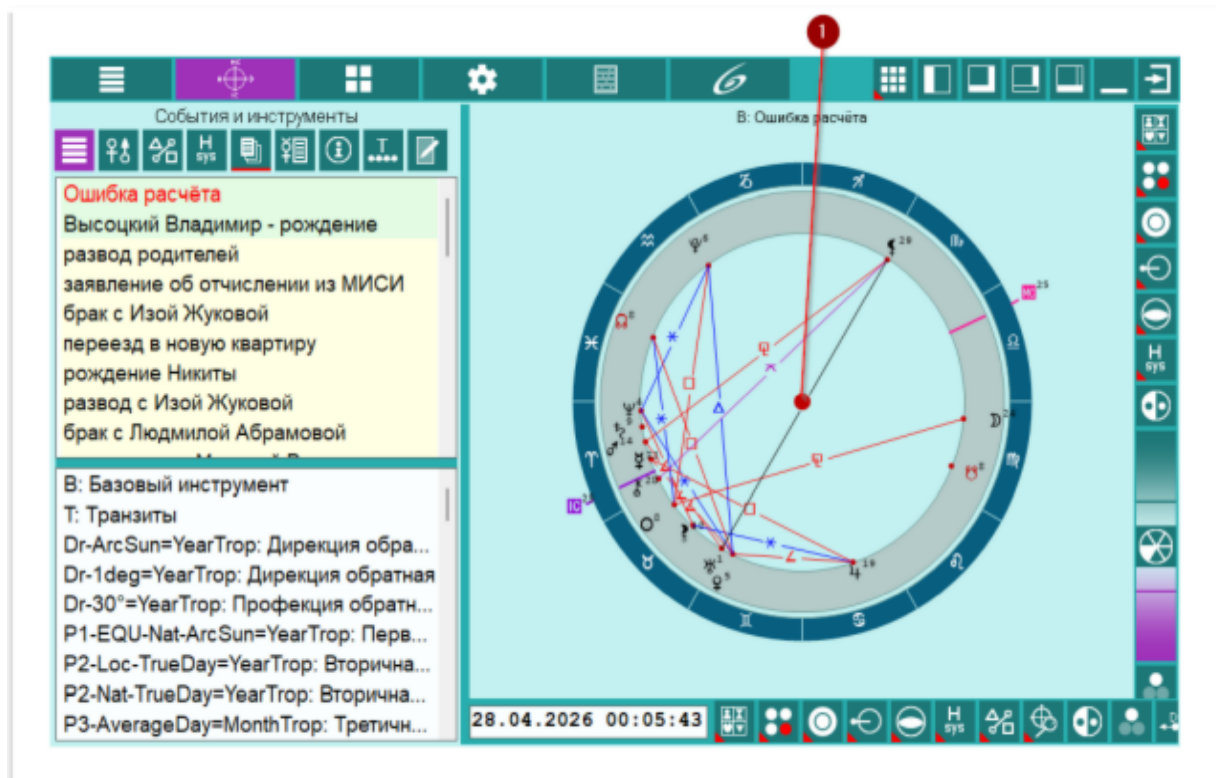
Карта прогноза событий дня

Данного вида режим позволяет отображать натальную карту со связанным событием на текущую (выбранную) дату для выбранного астрологического инструмента.



1	Информация по прогностической карте текущего (выбранного) дня.
2	<p>Селектор астрологического инструмента. Выбирая астрологический инструмент, Вы строите прогностическую карту кверента на текущую (выбранную) дату.</p> <p>❗ Важно! Количество астрологических инструментов селектора зависит от того, какие инструменты Вы включили в список астрологических инструментов для прогноза (см. Galaxy.PreSetter - Астрологические инструменты - Прогностика).</p>
3	Прогностическая карта текущего (выбранного) дня.
4	Кнопка выхода из экрана отображения карты.
5	<p>Конечная точка дня (23:59:59).</p> <p>Временная неактивная точка с информацией. Для построения карты на момент этой временной точки просто щёлкните по ней мышью.</p>
6	<p>Курсор текущего времени.</p> <p>Временная активная точка с информацией. Карта строится на момент активной точки. Для того, чтобы посмотреть другое временное состояние объектов, просто потяните указатель в нужное место.</p>
7	<p>Начальная точка дня (00:00:00).</p> <p>Временная неактивная точка с информацией. Для построения карты на момент этой временной точки просто щёлкните по ней мышью.</p>

Отображение ошибки расчёта на картах



Если в процессе расчёта объектов карты (планеты, планетоид, куспиды домов, узлы и т.д.) и специальных объектов (астероиды, камни, звёзды, спутники планет и т.д.) возникает ошибка, то её индикатор отображается в виде красного кружка в центре карты. Если навести курсор на этот кружок, то в большинстве программ отобразится подсказка вида "Смотрите журнал! Ошибка расчёта ...". Это означает, что в процессе расчёта невозможно было рассчитать положение какого-то объекта.

Какие могут быть ошибки? наиболее часто встречаются следующие:

1. Например, отсутствие файлов эфемерид астероидов. В папке SwisEph отсутствуют подпапки с файлами эфемерид. В этом случае их надо загрузить с сайта со страницы "Эфемериды астероидов".
2. При работе за полярным кругом (в заполярье) и выбранной системе домов Плацидус или Кох, так как они напрочь не работают в заполярье, невозможно рассчитать положение куспидов домов. Это выразится в отсутствии куспидов на карте и красным кружком в центре карты. В этом случае надо задать другую систему домов, которая в это время может работать в Заполярье.

Для того, чтоб посмотреть записи об этих ошибках, необходимо:

- перейти на стандартную страницу "Установки программы";
- нажать кнопку с восклицательным знаком на картинке - "Посмотреть журнал ошибок";
- в открывшемся журнале переместиться вниз и прочитать об ошибке.

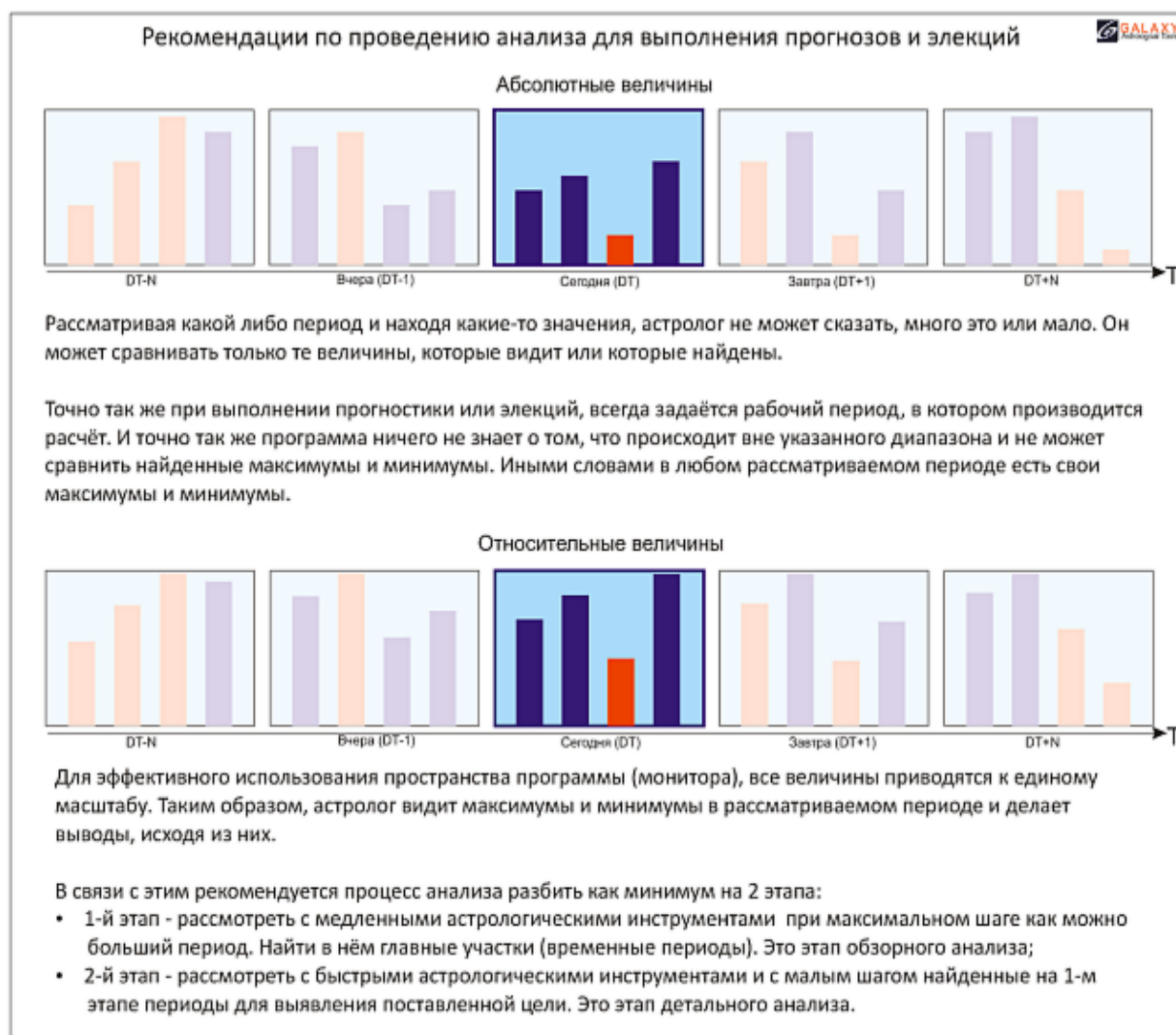
Настройки реакции куспидов в Заполярье

Помимо этого, в PreSetter, в основных установках есть 2 настройки, которые отвечают за реакцию отображения сетки домов в Заполярье:

- **Поведение куспидов в Заполярье - Направление MC.** В полярных районах (выше полярного круга - широты +/- 66°33'44") для многих систем домов (Плацидус, Кох, Топоцентрика и т.д.) в некоторое время суток может наблюдаться феномен `скачка на 180° (смена местами IC с MC) при том, что положение этой оси не зависит от широты места. Это происходит в момент соединения неопределённой оси Asc-Dsc (см. настройку Поведение куспидов в Заполярье - Неправильный порядок куспидов) с осью IC-MC, когда MC (куспид 10-го дома) может оказаться ниже горизонта, а IC (куспид 4-го) - выше. Эта настройка позволяет избавиться от скачка оси, приняв, что MC может оказаться ниже горизонта.
- **Поведение куспидов в Заполярье - Неправильный порядок куспидов.** В полярных районах (выше полярного круга - широты +/- 66°33'44") в некоторое время суток может наблюдаться феномен, когда нарушается порядок следования куспидов домов 1, 2, 3, 4, 5, 6 и т.д. для многих систем домов (Плацидус, Кох, Топоцентрика и т.д.). В этом случае нарушается сама суть системы домов и в этот момент ей пользоваться не рекомендуется. Эта настройка позволяет скрывать куспиды домов, кроме оси IC-MC (эту ось можно использовать, так как эти куспиды не зависят от широты места).

Приложение

Порядок работы для получения результатов



Абсолютные величины

Рассматривая какой либо период и находя какие-то значения, астролог не может сказать, много это или мало. Он может сравнивать только те величины, которые видит или которые найдены.

Точно так же при выполнении прогностики или элекций, всегда задаётся рабочий период, в котором производится расчёт. И точно так же программа ничего не знает о том, что происходит вне указанного диапазона и не может сравнить найденные максимумы и минимумы. Иными словами в любом рассматриваемом периоде есть свои максимумы и минимумы.

Относительные величины

Для эффективного использования пространства программы (монитора), все величины приводятся к единому масштабу. Таким образом, астролог видит максимумы и минимумы в рассматриваемом периоде и делает выводы, исходя из них.

В связи с этим рекомендуется процесс анализа разбить как минимум на 2 этапа:

- рассмотреть с медленными астрологическими инструментами при максимальном шаге как можно больший период. Найти в нём главные участки (временные периоды). Это этап обзорного анализа;
- рассмотреть с быстрыми астрологическими инструментами и с малым шагом найденные на 1-м этапе периоды для выявления поставленной цели. Это этап детального анализа.

Следует учитывать, что для заданного временного периода, программа рассчитывает значения и приводит их к масштабу экрана. Это значит, что в любом периоде для неё существуют как минимальные, так и максимальные значения, даже различающиеся на одну единицу. Исходя из этого следует строить процесс поэтапно:

1. Рассматривается как можно больший период с максимально возможным шагом и медленными астрологическими инструментами (1-я прогрессия и дирекции).
2. В рассматриваемом периоде находятся максимальные благоприятные участки (периоды), которые могут указывать на наиболее вероятные периоды возникновения события.
3. п.п.1-2 многократно повторяются, но для найденных наиболее благоприятных периодов с астрологическими инструментами, соответствующими рассматриваемому периоду на предыдущем шаге. Процесс заканчивается на N-ой итерации, которая соответствует необходимой точности. Этот процесс сродни процессу поиска (отмывания) золота при использовании сит с различным размером ячеи.

Для информации:

+7 (812) 928-03-03 – телефон
box@galaxyprog.ru – электронный адрес программ Galaxy

www.galaxyprog.ru – сайт программы Galaxy
www.galaxyprog.com – сайт программы Galaxy
t.me/galaxyprogme – группа Galaxy в Телеграм

Индекс

- U -

Updater - программа обновлений

- B -

Ввод данных натальной карты 10
Ввод даты и времени 33
Выбор астрологических инструментов 23
Выбор баз данных натальных карт 22
Выбор карты (Загрузка карты) 20
Выбор места для расчёта 27
Выбор объектов карты 28
Выбор праздничных и памятных дат 25

- D -

Дни рождения 34

- K -

Карта прогноза по темам домов 51
Карта силы планет 46
Карта состояния планет 40

- M -

Меню программы 8

- O -

О программе 4
Отображение карт 67
Отображение ошибки расчёта на картах 70

- P -

Порядок работы для получения результатов 72
Праздничные и памятные даты 37
Прогностические аспекты 62
Прочтите обязательно

- T -

Транзитные аспекты 57

© Игорь (TomCat) Германенко, 2007-2026. Galaxy, 2007-2026.
www.galaxyprog.ru
